



II ȘI CĂMĂȘI ROMÂNESTI

tradiție și valorificare



Institutul
Național al
Patrimoniului **INSTITUTUL NAȚIONAL AL PATRIMONIULUI**

Ministerul Culturii și
Identității Naționale

ȚII ȘI CĂMĂȘI ROMÂNEȘTI

tradiție și valorificare

24 octombrie – 11 noiembrie 2019

**Biblioteca Națională a României
Bd. Unirii nr. 22, București**

Program de vizitare a expoziției:

luni, miercuri, vineri, orele 8.00 - 18.00,
marți și joi, orele 8.00 - 20.00,
sâmbătă, orele 8.00 - 16.00

Cuvânt înainte

Parteneri:



**Biblioteca
Națională
a României**



**Centrul Județean pentru Conservarea și
Promovarea Culturii Tradiționale Iași**



**PROIECT CO-FINANȚAT DE
Administrația Fondului Cultural Național**

The Traditional Shirt – The Body and Soul of the Romanian Traditional Wear

The “*Ii and Romanian Shirts – tradition and revaluation*” exhibition, organized by the **National Institute of Heritage**, is part of the project bearing the same name, co-financed by the **National Cultural Fund Administration**, and making it implied the knowing, identifying, researching and the current interpretation of a distinctive element of traditional wear, as an ensemble of pieces and rules of composition that represent a significant chapter of our spirituality, a national emblem where information and principles of indigeneity, continuity, originality, aesthetic unity, variety, persistence are introduced.

The project addresses the promotion of traditional craftsmen, keeping and practicing the traditional way of making two valuable pieces of the Romanian traditional wear – the **ia** and the **traditional shirt**, as well as developing the ways of enhancing the products according to the envisioned way. The counties that were selected to be represented in the project are part of areas renowned for the making of garment pieces for traditional wear, but also known for keeping and passing on the values of representative elements that belong to the intangible cultural heritage.

At the centre of the traditional wear system, we find the traditional shirt, the body clothing the soul of man.

Among the constitutive elements of the traditional wear system, named and categorised in ethnological and anthropological studies by way of the body parts they cover, enhancing, protecting and charging them with icons of identity, we find signs, senses and symbols, pertaining to a group’s mentality, defining the historical, social, moral and aesthetic values, where the traditional shirt is key.

By her useful and beautiful configuration, the traditional shirt clothes the body, as well as the soul, of those who wear it. The morphological and style unit is also given by the raw materials that make it whole – hemp, flax, cotton, silk, that are transformed in the loom in woven cloth in two threads, composing out of rectangular sheets the straight line cut, without necklines, allowing the sowing on the wire, completing the material process with the refinement of the decoration. This aspect is organically tied to the object’s form, as well as to the way of making – the traditional shirt is woven in the loom with the chosen decoration, where motifs appear, isolated, symmetric, alternated, repeated, precisely calculated, all of these elements that are woven at once with the cloth, on the chest and sleeves areas, it’s another fitting example of this aspect.

The *altița* is part of the morphology and ornamentals of the short Romanian traditional shirt, where three elements, stanii or the body of the shirt, the sleeves and gussets – they form the core of the traditional wear, having a long history, defined by a united structure, shaped by a variety of local ornamentals, rich, focusing the artistic elements on principles guided by its own artistic language.

The traditional shirt ornamentals are organized in composition systems passed on by the experience formed across generations in written and unwritten laws of the decoration, framed by ornamented spaces in a proportionate report with the white canvas of the material.

The *altița* was developed in the late stage, in a compact and homogeneous board, where one may decipher the lines keeping and praising this decorative space like an important part of the traditional shirt, a document containing images of lost senses.

In the “*Ii and Romanian Shirts – tradition and revaluation*” exhibition, we attempt to present the specifics of traditional shirts (keeping in mind the issues and problems of this piece of traditional wear, already stated) from a few ethnographic and geographic areas: and so, the pieces presented are contributions to the example of this decoration piece of the persistence today, made in a system of decorative signs able to reveal, by way of its structure, the differences between areas, containing transformations across time, brought about by new systems of wear and the changes of the old.

The exhibition pieces show the style and personality of over 40 creators (including creators working in a craft-cooperation system), starting from traditional motifs, artistically revalued and providing for the making of the traditional shirts trade “*rejuvenated beauty and praise*”, in a dialogue between objects, about what tradition means today, about generations and passing on tradition, about harmony, elegance and balance, about ingenuity.

Traducere: Radu TULAI

Cămașa tradițională – trupul și sufletul portului popular românesc

Expoziția „*Ii și cămăși românești - tradiție și valorificare*”, organizată de **Institutul Național al Patrimoniului**, face parte din proiectul cu același nume, cofinanțat de **Administrația Fondului Cultural Național**, a cărui realizare a presupus cunoașterea, identificarea, cercetarea și interpretarea actuală a unui element distinctiv al portului popular, privit ca un ansamblu de piese și reguli de combinare ce reprezintă un capitol însemnat al spiritualității noastre, o emblemă națională în care sunt inserate informații și principii privitoare la autohtonie, continuitate, originalitate, unitate stilistică, varietate, perenitate...

Proiectul vizează promovarea meșterilor populari deținători și practicanți ai tehnicilor tradiționale de lucru a două piese valoroase ale costumului tradițional românesc - **ia** și **cămașa**, precum și dezvoltarea modalităților legate de valorificarea produselor în concordanță cu demersul propus. Județele alese pentru a fi reprezentate în proiect fac parte din zone recunoscute pentru execuția pieselor tradiționale de port, dar și pentru păstrarea și transmiterea valorilor identitare ale acestor elemente reprezentative ale patrimoniului cultural imaterial.

În centrul complexului vestimentar tradițional s-a aflat cămașa, al cărei trup a îmbrăcat dintotdeauna sufletul omului.

Între elementele constitutive ale ansamblului vestimentar, denumite și clasificate în studiile de etnologie și de antropologie culturală în funcție de părțile corpului pe care le acoperă, le pun în valoare și le protejează, învestite cu mărci identitare - semne, sensuri și simboluri, specifice mentalității unui grup, definind valori istorice, sociale, morale și estetice, cămașa reprezintă piesa cheie.

Ea conține și decantează - în fibra ei fragilă - istoria atestată în trăinicia și duritatea pietrei care îi păstrează imaginea în cele două monumente nepieritoare - Columna lui Traian de la Roma și Monumentul antic de la Adamclisi, din Dobrogea -, în mărturii, în dovezi istorice, în varii vestigii arheologice, în argumente lingvistice și caractere etnice, fiind piesa de rezistență a unității și continuității poporului român.

Terminologic, cămașa provine dintr-un strat lingvistic arhaic, confirmând vechimea remarcabilă a acestui obiect de port, implicat prin dăinuirea sa peste veacuri atât în argumentările etnogenezei, cât și în sintezele de ordin etnografic privind descrierea istoriei poporului prin considerații referitoare la unitatea sa de structură, la vechile sisteme de ornamentare, la concepția decorativ-estetică.

Straturi terminologice - *Tunicae interiores; tunicae lineae; camisa*

Portul popular, prin istoria, evoluția și rolul său social, reflectă particularitățile etnice ale vestimentației unui popor. El este un element viu, pe baza căruia se pot urmări aspecte legate de substratul cultural, de aria de răspândire a diferitelor piese, de pătrunderea unor materiale noi, de efectul lor asupra întregului ansamblu. Nu în ultimul rând, în evoluția costumului popular, se pot urmări aspecte legate de termenii care definesc portul popular și care, nu de puține ori, dezvăluie realități neașteptate și impresionante, în ceea ce privește originea cuvintelor, obiectele desemnate prin cuvintele respective, apariția, întrebuițarea și dispariția lor din limbă; portul popular are legile sale interne de dezvoltare, care s-au format sub influența tradițiilor etnice, dar și sub influența culturii popoarelor vecine. În legătură cu acest ultim aspect, trebuie

amintite poziția geografică și condițiile istorice concrete, datorită cărora limba română a venit în contact cu mai multe limbi, dovedindu-se penetrabilă la înrâuriri străine, în special în domeniul vocabularului.

Astfel, se explică și „mișcarea” terminologiei portului, realizată tocmai prin contacte directe între populații, prin vehicularea termenilor desemnând părți ale costumului sau materialele din care acestea se confecționau.

„Studiul termenilor proveniți din cuvinte care desemnează un anumit obiect sau un mod de îmbrăcăminte prezintă un interes deosebit. Analiza împrejurărilor în care au apărut și s-au răspândit acești termeni, precum și studierea evoluției lor semantice aruncă o lumină vie asupra relațiilor existente între membrii unei colectivități, ilustrând rolul pe care l-au avut anumite realități social-economice în nașterea și în întrebuițarea unor cuvinte.” [Cazacu, Boris, *Termeni referitori la port și semnificația lor în cadrul relațiilor sociale*, în SCL, Tom IV, 1953]

Studiul împrumuturilor faptelor etnografice trebuie să aibă în vedere circulația bunurilor de cultură materială în cadrul unei colectivități, dar și deplasările de populație, care determină de asemenea influențe reciproce între elementele culturii materiale.

O cercetare sistematică în cadrul etnografic nu poate să se realizeze dacă nu există și preocuparea de a corobora datele etnografiei cu cele ale istoriei, arheologiei și lingvisticii.

Cu sensul termenilor din limba latină din subtitlu sunt denumite în prezent obiectele purtate pe piele, care îmbracă corpul de la brâu în sus, sau cele întregite de poale, *cămașa* și *ia*, la care se adaugă și *cămeșoiul*, tipul cel mai vechi al cămășii românești, *cămașa lungă*, cu stanii croiți împreună cu poalele.

Cuvântul *ie* (<lat. *linea*) provine dintr-un strat terminologic vechi și a denumit inițial în limba română cămașa femeiască lucrată din pânză de in (<lat. *lineus*). Atestat în secolul al XVIII-lea, acest cuvânt, născut din relația semantică: materia primă, tehnica de prelucrare și funcția și necesitatea creării și folosirii obiectului respectiv, desemnează astăzi cămașa femeiască lucrată dintr-o pânză fină, cu o bogată ornamentație, care face parte din portul național românesc, fără poale, care acoperă trupul de la brâu în sus, pornind de la sensul inițial de cămașă purtată de femei, „ale cărei poale ajung până dincolo de genunchi”.

Deși dezvoltările tematice pentru a desemna noțiunea de cămașă sunt numeroase - *ciupag*, *spăcel*, *chepeneag*, *căptuf*, *piept*, *mâncar*, *zoroclie* -, termenul *ie* denumind cămașa scurtă sau partea de sus a cămășii s-a specializat în anumite zone cu sensul de *cămașă națională*, fiind impus în timp de limba literară.

Termenul *cămașă*, consacrat pentru denumirea piesei de port care face obiectul acestei descrieri, analize și prezentări, justificând și titlul Proiectului „Ii și cămăși românești - tradiție și valorificare”, provine tot din limba latină <*camisia*.

Derivat tot dintr-un strat terminologic vechi, atestat în limba latină și încetățenit în Dacia în secolul al IV-lea, până în secolul al V-lea, *camisia*, devenit element latin de largă circulație, a desemnat inițial un obiect de îmbrăcăminte purtat de soldați; mai apoi, *camisiae* definea piesele de îmbrăcăminte necesare și potrivite pentru a fi purtate în zone cu temperaturi scăzute.

Cuvântul dezvoltă sensuri noi, definind piesa de port lucrată din pânză alcătuită dintr-o bucată, lungă sau scurtă, apoi din foi drepte, tăiate în formă de dreptunghi, cu poalele contopite cu stanii sau separate mai târziu, provenind din vechea piesă denumită *cămeșoi*, cu specificul de a fi fost cămașă neornamentată, pentru zilele de lucru sau ornamentată, pentru zilele de sărbătoare, lucrată din „borangic de gândac”.

[Zamfira, Mihael, *Terminologia portului popular românesc în perspectivă etnolingvistică comparată sud-est europeană*, Editura Academiei, București, pp. 49-60]

Crucea cămășii - credință și arhitectură

Construcția oricărui tip de cămașă presupune îmbinarea arhitecturală a patru stani de pânză. Desfăcută în părțile ei componente în ordinea bucăților de pânză din care a fost întocmită, cămașa ne dezvăluie semnul și sensul primar de la care s-a intrupat: crucea, simbolul credinței.

Aceasta consfințește elementele tipologice și variantele morfologice cristalizate în sisteme de croi care dezvăluie pe de-o parte alcătuirea structurată pe modul în care se îmbină stanii - părțile din față și din spate ale cămășii, numite semnificativ *trupul cămășii*, modul în care mânecile se leagă de stanii, alături de alte elemente ajutătoare pentru definitivarea unei construcții potrivite scopului de a fi purtată, *pave* și *clini*. Iar, pe de altă parte, în această unitate morfologică apar și diferențieri, de la o zonă la alta, raportate la structura arhaică, prin legi scrise și nescrise, ca și anumite procedee și modalități de ornamentare, exprimate în structura decorului.

Prin alcătuirea ei utilă și frumoasă, cămașa îmbracă atât trupul, cât și sufletul celor care o poartă. Unitatea morfologică și stilistică este conferită și de materiile prime din care este confecționată - cânepă, in, bumbac, borangic -, transformate la război în pânză țesută în două ițe, care compune din foi dreptunghiulare croiala în linie dreaptă, fără răscoituri, permițând totodată cusăturile pe fir ce vor complini alcătuirea materială cu cea a rafinamentului compozițional al decorului. Acesta este legat organic atât de forma obiectului, cât și de modalitatea de execuție - cămașa croită în război cu ornament ales, în care apar motive izolate, simetrice, alternante, repetitive, calculate precis, odată cu țesutul pânzei, pe piept și pe mâneci, este un alt exemplu în acest sens.

În tipologizarea cămășilor, lucrările de specialitate pornesc de la principiul de bază al croiului, ornamentația fiind criteriul secundar. Astfel, în istoria portului popular românesc au fost statuate două tipuri principale de cămași: *cămașă dreaptă* sau *bătrânească* (specifică și portului bărbătesc), care face parte din fondul cultural arhaic al umanității, caracterizată de o croială în foi drepte, cu trupul dintr-o singură foaie de pânză despicate la mijloc printr-o răscoitură profundă - gura cămășii - prin care intra capul. Mânecile tăiate drept se prind de stanii (pieptul și spatele cămășii) în dreptul umerilor. Amintim aici și modalitățile de lărgire a trupului și mânecilor cămășii prin adăugarea unei jumătăți de foi de pânză (clini), respectiv *pave*. Terminația liberă și largă a mânecilor a fost îngustată cu timpul de o brățară, continuată sau nu de terminații în formă de volane.

Croită inițial fără guler, gura cămășii a căpătat în timp o bentiță îngustă, cu o rețea densă de cusături peste fir, iar mai târziu, sub influența modei orașului, un guler apreciabil, răsfrânt, împodobit. Sub aceeași tendință de înnoire a apărut *cămașa cu platcă* (tipul dacic), ca o variantă a celei bătrânești.

Al doilea tip de cămașă specific femeiască este *cămașa încrețită la gât*, sau *carpatică*, existentă în întreg spațiul românesc, cu excepția câtorva zone (Maramureș, Dobrogea, și estul Bărăganului). Aparținând culturii iliro-traco-dacice, acest tip de cămașă continuă trăsăturile morfologice străvechi, recognoscibile atât pe marile monumente amintite, cât și în detalii semnificative evidențiate pe statuetele descoperite în săpăturile arheologice de la Cucuteni și Vădastra.

Structura cămășii este construită din patru foi de pânză drepte, corespunzând staniilor și mânecilor, încrețite în jurul gâtului. Coexistând cu cămașa dreaptă, acest al

doilea tip a dobândit în timp rezolvări constructive mai complicate decât cea amintită la început.

Desfăcută în părțile componente, foile cămășii capătă forma și imaginea crucii.

În acest sens, se cuvine să remarcăm că, deși monumentală prin croi și prin aspectul plastic-decorativ dobândit într-un sistem ornamental inedit și impresionant, cămașa încrețită la gât are, în ceea ce privește forma și dimensiunile cusăturilor și alesăturilor, o ordonare tributară principiului orientării liniare. Succesiunea, repetiția, alternanța sunt canoanele prin care se înfățișează grupele de motive sau construcții ornamentale, diferite de la o zonă la alta.

Râuri de pe mânecă și piept, *altițele*, *șirele* de modele se desfășoară în linii drepte, asemenea părților în formă de cruce din care este compusă cămașa.

Din familia tipului de cămașă încrețită la gât fac parte și *cămășile cu altiță*, *cu umăr* (sau *umeraș*, sau *umere*), *cu șire peste mânecă*, *cu tablă*, *cu șire peste cot*, *cu mâneca din gât*, *cu chirușcă* (altiță de formă triunghiulară), tot atâtea întruchipări ce rânduiesc în alcătuirea lor identități zonale. [Referințe bibliografice la: Secoșan, Elena; Petrescu, Paul, *Portul popular de sărbătoare din România*, Editura Meridiane, București, 1984; Maria Bătcă, *Costumul popular românesc*, Centrul Național pentru Conservarea și Promovarea Culturii Tradiționale, București, 2006; Paula Popoiu, Doina Ișfănoni, *Costumul românesc de patrimoniu*, Editura Alcor, București, 2008]

Altița - câteva considerații etnografice și semantice

Alțița face parte din morfologia și ornamentica tipului de cămașă românească scurtă, ale cărei trei elemente - stanii sau trupul cămășii, mânecile și clinii - formează piesa de bază a portului tradițional, având o istorie veche, definită printr-o structură unitară, caracterizată printr-o varietate ornamentală zonală, bogată, în concentrarea elementelor artistice pe principii ordonate de un limbaj artistic propriu.

Ornamentele cămășii sunt organizate în sisteme compoziționale transmise de experiența cristalizată de-a lungul generațiilor în legi scrise și nescrise ale decorului încadrat în spații ornamentate într-un raport proporționat de respirările albe ale fondului materialului.

Broderiile mânecii sunt realizate în trei registre distincte: pe *altiță*, o bandă de mărimi variabile așezată orizontal pe umăr, pe *încreț*, un spațiu decorativ monocrom (alb sau galben), mai îngust decât altița, aflat imediat sub ea, cu scopul de a o lega pe aceasta de restul mânecii, și pe *rânduri* sau *râuri*, reprezentând două-trei șiruri de modele dispuse de la încreț în jos, perpendicular sau oblic.

Dintre toate ipostazele decorative, altița este un câmp plin de semnificații, mai mult decât un element morfologic de croi, în ansamblul iei, situată pe umărul cămășii, în locul cel mai vizibil al mânecii și cel mai puțin supus uzurii, în care se desăvârșește stilistic virtuozitatea tehnică.

Denumirea altiței este un diminutiv de la cuvântul altoi și însemna la început o parte de pânză care se adăuga pe umărul mânecii pentru a oferi mobilitate mișcărilor brațului; ea era prinsă (încrețit) de restul mânecii prin... încreț.

Denumită și *umăr* sau *altoaie*, această parte a cămășii a fost inițial mică, atât cât să cuprindă umărul; pe parcurs însă și-a mărit dimensiunea, potrivit cu lărgimea mânecii, pentru ca, mai târziu, să nu mai fie croită separat, pierzându-și rolul structural în componența mânecii și în ansamblul obiectului vestimentar, păstrându-și însă denumirea și prestigiul artistic-decorativ.

Alțița formează o unitate independentă printr-un decor cristalizat după canoane străvechi ale căror înțelesuri s-au pierdut în timp. Limbajul decorativ frecvent al acestui element este alcătuit din „rânduri orizontale (trei până la nouă rânduri) care se succed strâns alăturate și delimitate prin cusături liniare speciale. Un fenomen interesant ce apare la cămășile vechi este faptul că rândul de sus se desprinde de corpul altiței printr-un interval alb al pânzei - denumit și «despărțitoare», formând o unitate independentă, importantă, printr-un decor mai dezvoltat” [Secoșan, Elena; Petrescu, Paul, *Op. cit.*, p. 52], numit *împrejurar*.

Alțița s-a dezvoltat în ultima perioadă într-o tablă compactă și omogenă în care se pot descifra rândurile ce păstrează și prețuirea acestui spațiu decorativ ca pe o frunte a cămășii cu valoare de document, ce conține imagini ale unor sensuri dispărute.

În Expoziția „Ii și cămăși românești - tradiție și valorificare” se observă și această categorie - cămașa cu altiță, din mai multe localități din județele Vâlcea, Olt, Gorj, Buzău, Suceava, Iași și Prahova, în ipostaze diferite, acolo unde acest tip de cămașă ce face parte din ansamblul portului popular femeiesc se află în fondul pasiv (arhive, dulapuri, lăzi de zestre, expoziții) sau în cel activ - ateliere individuale de lucru, șezători contemporane în care femeile cos ii, întâlniri experimentale de lucru, concursuri și sărbători ale comunităților locale care pun în valoare costumul popular, dintre care cea mai reprezentativă, numită „Hora Costumelor”, se desfășoară, de peste patruzeci de ani, în Duminica Floriilor, la Pietrari.

Motivele dovedesc un conservatorism formal prin continuitatea elementelor morfologice, dublată însă de o discontinuitate semantică căci, deși semnele continuă să se moștenească de la o generație la alta, nu mai sunt însoțite de înțelesul lor original.

În același timp, pentru analiza din prezent, se observă identitatea elementelor ornamentale zonale, ce dovedesc o reedificare a ornamentului la nivel morfologic la care contribuie și imaginația meșterului popular, prin alcătuirea ansamblurilor ornamentale unde diferitele motive își dobândesc libertatea de exprimare semantică și spațială.

Realizarea ei în noi structuri decorative, pornind mereu din semnele simbolice specifice unei unități zonale, ne duce cu gândul la timpul magic al cusutului, în secret, pentru păstrarea tainei noului model până la momentul sărbătoresc al purtării.

„Alțița este socotită o grădină cu flori pe care o duce fata pe umăr”

Din răspunsurile la întrebările legate de arta confecționării cămășii cu altiță, pe care le-am adresat doamnelor care cos cămăși și ii - „Ce este altița? Dar încrețul? Ce sunt râurile?” - , le-am reținut pe cele mai frumoase și expresive:

„Alțița este cerul cămășii; cerul cu stelele, cerul cu soarele.”

„Alțița este spațiul cel mai mare acoperit cu model și culori.”

„Ca un izvor este altița din care se formau râurile.”

„Alțița este socotită o grădină cu flori pe care o duce fata pe umăr.”

„Alțița este fruntea mânecii.”

„Alțița este mândria femeii care coase cămașa.”

„Alțița are cusut pe ea modelul cel mai de preț.”

„Femeia cosea cămașa în secret, ca să nu aibă nimeni o altiță ca a ei.”

„Din modelele din altiță trebuia să coboare altele, care să se repete și să se reverse ca un râu peste mânecă.”

„Încrețul este hotarul dintre altiță și restul mânecii.”

„Dacă altița este cerul, încrețul este pământul, cu semințele care au fost semănate și rodesc.”

„Râurile sunt ape și flori.”

„Modelele de la mânecă reprezintă marea unde se varsă toate râurile.”

Preocupări pentru recunoașterea internațională Valorificare, la timpul prezent

La prilejul cercetărilor de teren realizate în vederea elaborării dosarului multinațional de candidatură „Arta cămășii cu altiță - element de identitate culturală în România și Republica Moldova”, pentru a fi înscris în Lista reprezentativă UNESCO a patrimoniului cultural imaterial al umanității - a fost identificată (în perioada 2016-2019) prezența acestui element morfologic și decorativ de pe mânecile cămășilor, care definește tipologic cămășile din mai multe zone etnografice ale României.

În programul de acțiuni ce urmează să fie pus în aplicare de către actualele grupuri de lucru în vederea elaborării dosarului comun au fost deja identificate ariile de răspândire ale acestui element emblematic al cămășilor tradiționale: Oltenia (județele Olt, Dolj, Mehedinți, Gorj, Vâlcea), Muntenia (județele Argeș, Prahova, Dâmbovița, Buzău, Ialomița, Giurgiu, Călărași, Ilfov, Teleorman), Moldova de Nord (județele Suceava, Botoșani, Neamț), Moldova Centrală (județele Iași, Vaslui, Bacău), Moldova - Sudul Podișului Moldovenesc (județele Vrancea, Galați, Brăila), Transilvania (județele Brașov, Mureș, Bistrița-Năsăud, Sibiu, Alba - Târnave) și Transilvania de sud-vest (județul Hunedoara, zonele Pădureni, Orăștie, Hațeg).

În Expoziția „Ii și cămăși românești - tradiție și valorificare” am încercat să prezentăm specificul cămășilor (ținând cont de tipurile și problematicile enunțate anterior, legate de acest element de port), din câteva zone etnografice/arii geografice: astfel, exemplarele înfățișate reprezintă contribuții la exemplificarea persistenței acestui element de decor astăzi, realizat într-un sistem de semne plastic-decorativ capabil să releve în structurarea lui diferențieri de la o zonă la alta, cu transformări survenite în timp, impuse de noi sisteme vestimentare sau de transformarea celor arhaice.

Lucrările exprimă personalitatea stilistică a peste 40 de creatoare (incluzându-le aici și pe acelea care lucrează în sistemul cooperatist-meșteșugăresc), care pornesc de la motive tradiționale, valorificându-le artistic și conferind îndeletnicirii de a coase cămăși populare „frumuseți și prețuri noi”, într-un dialog al obiectelor despre ce înseamnă tradiția azi, despre generații și transmitere, despre gustul pentru armonie, eleganță și echilibru, despre inventivitate.

Aria caracterizată de prezența acestor obiecte cu flori și povești, abordată de noi în cadrul acestui proiect, este reprezentată de zone ale județelor: Buzău, Gorj, Iași, Olt, Prahova, Vâlcea, Suceava, în care cămașa cu altiță nu îmbracă doar trupul, ci și sufletul. În ea sunt încă scrise sensurile adânci ale trecutului, pe care încercăm să le deslușim și noi acum.

Dr. Corina Mihăescu

Expoziția Ii și cămăși românești – tradiție și valorificare

24 octombrie – 11 noiembrie 2019

Biblioteca Națională a României

Bd. Unirii nr. 22, București



Județul Buzău

Judeul Caraș-Severin

Liliana Ionașcu



Viorica Copăcel

Rada Leu



Mariana Trif



Județul Iași



Heleșteni, județul Iași - Atelier de lucru organizat în parteneriat cu Centrul Județean pentru Conservarea și Promovarea Culturii Tradiționale Iași, cu sprijinul Primăriei Comunei Heleșteni (Iași) și Centrului Cultural Bucovina, județul Suceava; participanți: meșteri din județele Iași și Suceava și specialiști: INP, CJCPCT Iași, Centrul Cultural Bucovina - 10.10.2019



Expoziția II și cămăși românești - 24.10. - 11.11.2019, București, Biblioteca Națională a României

Județul Gorj



Maria Dinoiu



Emilia Drăgotoiu Nanu



Claudia Drăghescu



Maria Drăgotoiu



Marioara Tantan



Mirabela Petrache



Valeria Țistere



Filomela Sârbu Țăstere

Județul Iași



Florina Alexa



Sivica Săcăleanu



Mihaela Amoldovencei



Ileana Tincu



Gabriela Andrei



Eugenia Coțobea



Societatea Cooperativa Meșteșugărească "Miorița" Iași

Județul Olt



Alexandrina
Olguța Filip



Valentina
Țicudeanu

Județul Prahova



Cristina
Greceanu



Anda Mănescu



Eliza Necula



Județul Suceava

Județul Vâlcea



Veronica
Hojbotă

Ana
Avramescu



Elena Borța



Elvira Sava

Gabriela Cazacu



Vasilica Cojan

Județul Vâlcea



Anica David



Maria Gioancă



Ioana Enea



Cristina Irimescu



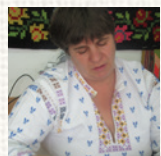
Maria Foltea



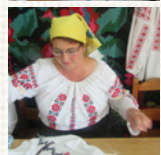
Cristina Niculescu



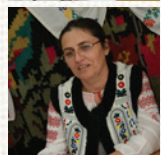
Lista meșterilor participanți



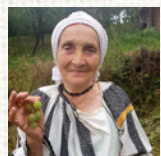
Florina Alexa
(Oboroceni - Heleșteni, jud. Iași)



Mihaela Amoldovencei
(Sticlăria - Scobinți, jud. Iași)



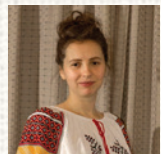
Gabriela Andrei
(Scânteia, jud. Iași)



Ana Avramescu
(Măleni - Bărbătești, jud. Vâlcea)



Elena Borța
(Mihăești, jud. Vâlcea)



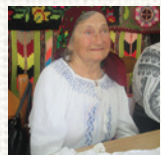
Gabriela Cazacu
(Râmnicu Vâlcea, jud. Vâlcea)



Vasilica Cojan
(Tomșani, jud. Vâlcea)



Viorica Copăcel
(Mânzălești, jud. Buzău)



Eugenia Coțobea
(Oboroceni - Heleșteni, jud. Iași)



Anica David
(Pietrari, jud. Vâlcea)



Maria Dinoiu
(Polovragi, jud. Gorj)



Claudia Drăghescu
(Sohodol - Tismana, jud. Gorj)



Maria Drăgotoiu
(Miculești - Slivilești, jud. Gorj)



Emilia Drăgotoiu Nanu
(Târgu Jiu, jud. Gorj)



Ioana Enea
(Copăceni, jud. Vâlcea)



Alexandrina Olguța Filip
(Corlătești - Cezieni, jud. Olt)



Maria Foltea
(Mihăești, jud. Vâlcea)



Maria Gioancă (Vaideeni,
jud. Vâlcea)



Cristina Greceanu
(Breaza, jud. Prahova)



Veronica Hojbotă
(Mănăstirea Humorului,
jud. Suceava)



Liliana Ionașcu
(Reșița, jud. Caraș-Severin)



Cristina Irimescu
(Vaideeni, jud. Vâlcea)



Rada Leu
(Mânzălești, jud. Buzău)



Anda Mănescu
(Breaza, jud. Prahova)



Eliza Necula
(Breaza, jud. Prahova)



Cristina Niculescu
(Stoenești, jud. Vâlcea)



Mirabela Petrache
(Tismana, jud. Gorj)



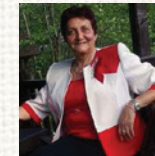
Elvira Sava
(Pârteștii de Sus - Cacica,
jud. Suceava)



Silvica Săcăleanu
(Scânteia, jud. Iași)



Filomela Sârbu Tiștere
(Sohodol - Tismana, jud. Gorj)



Marioara Tantan
(Tismana, jud. Gorj)



Ileana Tincu
(Sticlăria - Scobinți, jud. Iași)



Valeria Tiștere
(Sohodol - Tismana, jud. Gorj)



Mariana Trif
(Bisoca, jud. Buzău)



Valentina Țicudeanu
(Caracal, jud. Olt)

S.C.M. Miorița Iași

Coperta 4