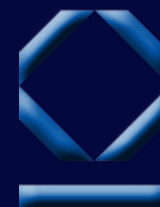




# Patrimoniul Imaterial și Cultură Tradițională Buletin Informativ

*nr. 6 /decembrie 2021*



Institutul  
Național al  
Patrimoniului  
Ministerul Culturii

Ediție online

URL: <https://biblioteca-digitala.ro/?pub=353-patrimoniul-imaterial-si-cultura-traditionala-buletin-informativ-institutul-national-al-patrimoniului>

Editura: Patrimonia

ISSN 2668-6104, ISSN-L 2668-6104

## STUDII

Dr. arh. Iris Ganea - Christu, *Temperarea tentației de a construi. Adaptare și reutilizare în arhitectură*

Dr. Filofteia Pally, *André Lecomte du Noüy, arhitectul „restaurării stilistice” din România. Mănăstirea Curtea de Argeș*

## CERCETARE APLICATĂ

Dr. Corina Mihăescu, *Demersuri actuale în conservarea patrimoniului cultural imaterial al umanității. Ceramica de Horezu, element de patrimoniu imaterial UNESCO: Monitorizare 2021*

Dr. Andreea Buzaș, *O viață, un muzeu, un destin... Zosim Oancea și Muzeul din Sibiel*

## TRADIȚII

Dr. Iuliana Băncescu, *Măștile de Anul Nou*

## ECOURI

Conf. univ. dr. Ioan Dănilă, *Un acord de colaborare cu roade târzii, dar bogate (I)*

## EVENIMENTE

Evenimente ale Centrului Județean pentru Conservarea și Promovarea Culturii Tradiționale Brăila

## Temperarea tentației de a construi. Adaptare și reutilizare în arhitectură

### Rezumat

Se poate spune că singura constantă din evoluția arhitecturii este schimbarea. Ea s-a transformat din funcțională în inteligentă, odată cu noile necesități ale timpului. De la originea sa, arhitectura s-a dezvoltat pentru a satisface nevoile orașelor și ale oamenilor săi. De aceea, astăzi, poate mai mult decât oricând, având în vedere schimbările rapide ale orașelor și ale locuitorilor lor, arhitectura trebuie să își însușească o multitudine de funcțiuni și să răspundă la toți parametrii dinamici pe parcursul ciclului său de existență.

Arhitectura secolului XX a fost în cea mai mare parte dominată de ideea de a înlocui vechiul cu noul. Albul, minimalismul și geometria veneau în detrimentul spațiilor complicate, întunecoase și încărcate. Această viziune a condus ca în prezent să ne aflăm prinși într-un cerc nesfârșit de demolări și construcții, sub falsa impresie că mai nou reprezintă implicit și mai bun.

Confruntat cu pericolul iminent al calamității climatice, dar și cu alte situații de criză neprevăzute, există un imperativ clar de a regândi modul în care ar trebui să abordăm arhitectura și să contestăm această noțiune că fiecare proiect începe neapărat cu o placă nouă din beton.

### 1. Introducere

Desigur că orice nou proiect este întâmpinat de un arhitect cu entuziasm și reprezintă începutul unui nou drum de parcurs, însă în contextul în care industria construcțiilor este una dintre cele mai poluante din lume, prima întrebare pe care ar trebui să ne-o punem în prezent înainte de a lua decizia de a demola, proiecta și mai ales

de a construi este: „Este oare nevoie cu adevărat de această clădire în acest loc, sau pot adapta/refolosi ceea ce există deja?”. Această întrebare începe să fie punctul de pornire pentru un număr din ce în ce mai mare de arhitecți, care devin conștienți de rolul lor, nu doar în privința completării fondului construit cu încă o clădire, ci și impactul pe care aceasta l-ar avea asupra mediului.

Este nevoie să fim conștienți că nu putem și nu are rost să înlocuim de fiecare dată ceea ce am moștenit și că tendința arhitecturii moderniste de a nega orice urmă a trecutului este perimată și complet ineficientă astăzi. Oricât ne-am dori ca arhitecți să ne punem amprenta asupra epocii în care trăim, avem mai multe șanse să o facem gândind sustenabil, pe termen lung, astfel încât clădirile pe care le proiectăm să nu devină doar niște pereți consumatori de energie.

### 2. Reutilizarea în arhitectură

De-a lungul istoriei, clădirile au fost refolosite și avem astfel de exemple din Antichitate și până în epoca modernă. Întregi construcții sau doar părți ale lor au fost adaptate, modificate sau reutilizate pentru a răspunde unor cerințe funcționale diferite, într-un proces firesc de evoluție și transformare.

Cu timpul, toate clădirile suferă inevitabil schimbări funcționale, pe măsură ce culturile sunt asimilate, distruse, subminate sau cucerite. Poate cel mai elocvent exemplu premodern în acest sens îl reprezintă Sfânta Sofia din Istanbul - concepută ca o catedrală greco-ortodoxă, reconfigurată ca o moschee otomană, devenită muzeu contemporan și apoi din nou funcționând în prezent ca spațiu de cult islamic.

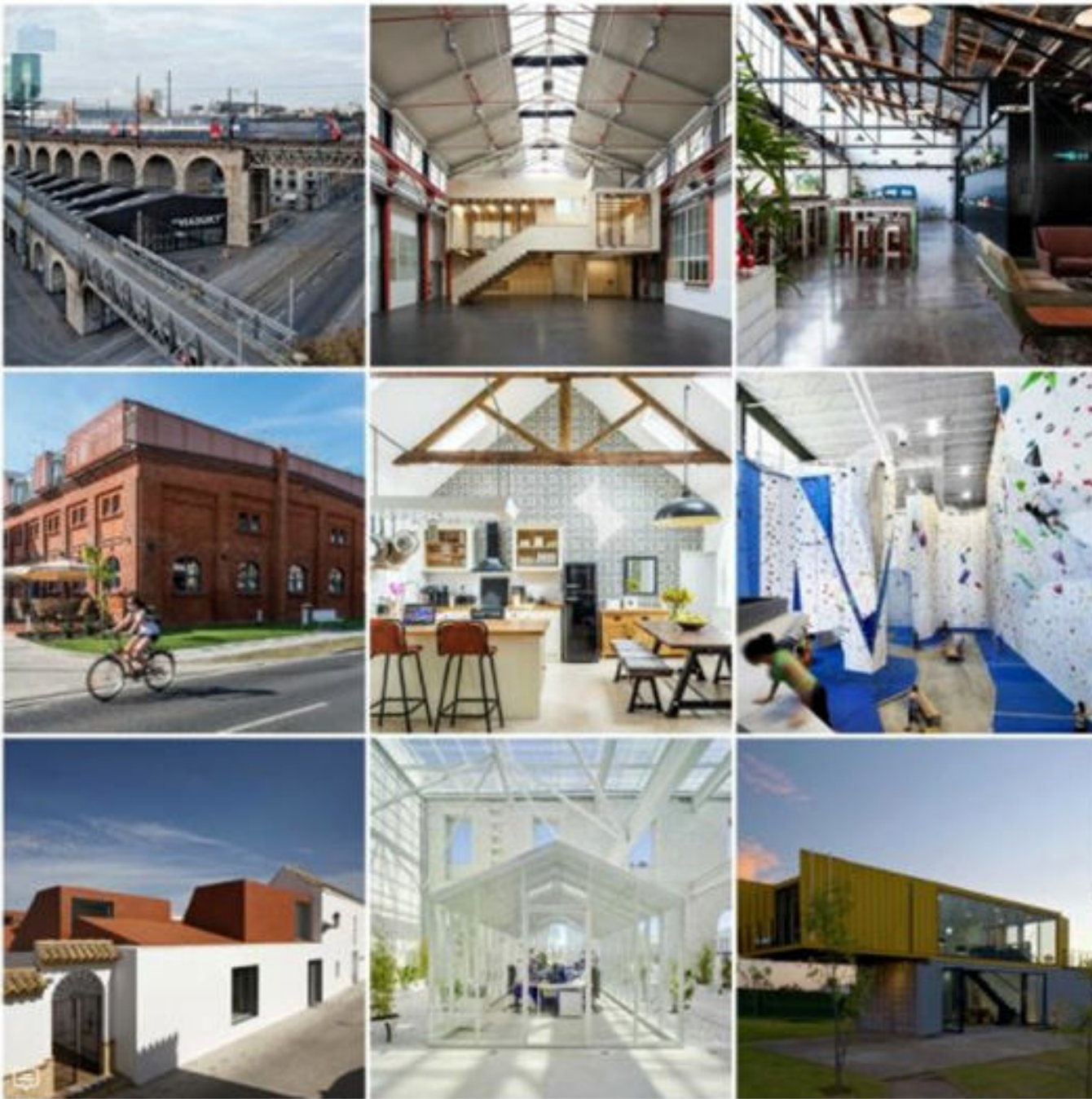


Catedrala Sfânta Sofia, Istanbul, vedere aeriană.

Sursa: <https://www.planetware.com/istanbul/hagia-sophia-ayasofya-tr-is-iohs.htm>.

Reutilizarea siturilor sau a clădirilor în alte scopuri decât cele în care au fost construite sau proiectate inițial oferă și în prezent considerabile beneficii economice, sociale și culturale mediilor în care se găsesc. De asemenea, aceasta este o abordare a durabilității, deoarece păstrează materialele de construcție originale, a căror eficiență energetică este îmbunătățită astfel încât să se ridice la standardele contemporane<sup>1</sup>. Odată ce structurile vechi devin improprii pentru cerințele lor funcționale și programatice, reutilizarea lor devine o opțiune durabilă pentru reabilitarea siturilor.

<sup>1</sup> Fisher-Gewirtzman D (2016): *Adaptive Reuse Architecture Documentation and Analysis*. Journal of Architectural Engineering Technology 5: 172. doi: 10.4172/2168-9717.1000172.



Exemple de arhitectură adaptivă prin care se reutilizează clădiri sau fragmente de clădiri existente. De la foste spații de cult la clădiri industriale sau chiar containere, acestea primesc o nouă funcțiune și sunt reconfigurate și adaptate pentru a putea răspunde noilor necesități.

Sursa: <https://www.archdaily.com/783283/20-creative-adaptive-reuse-projects>.

<sup>2</sup> Ferriss, L. (2021): *Sustainable reuse of post-war architecture through life cycle assessment*, Journal of Architectural Conservation, DOI: 10.1080/13556207.2021.1943260.

### 3. Adaptarea arhitecturii postbelice la condițiile secolului XXI

Se vorbește mult despre conservare și reutilizare adaptivă, mai ales în ceea ce privește clădirile de patrimoniu și în general cele istorice. Suntem deja familiarizați cu importanța lor culturală în cadrul societăților, însă mai rar se ridică problema unei categorii de construcții existente, care influențează major peisajul construit contemporan, cele construite după cel de-al Doilea Război Mondial. Este necesar ca și acestea să fie luate în considerare atunci când avem în vedere dezvoltarea urbană și avem nevoie de o viziune care să presupună integrarea lor în fondul construit, mai degrabă decât înlocuirea lor cu alte clădiri noi.

Ne place să detestăm clădirile construite la mijlocul secolului al XX-lea<sup>3</sup>. Și totuși, pe măsură ce aceste clădiri ating 50 de ani, specialiștii în mediul construit încep să devină conștienți de importanța lor, din mai multe puncte de vedere. Pe lângă valoarea lor culturală, aceste clădiri au o valoare de mediu enormă. În prezent nu mai putem suporta costul operațional al carbonului pentru ca aceste clădiri să continue să existe în forma în care se găsesc acum. Ele funcționează ineficient și nu ne putem permite costul carbonului încorporat pentru a înlocui acest procent semnificativ din mediul construit existent cu construcții noi. La nivel global, exploatarea tuturor clădirilor existente reprezintă aproximativ 28% din

<sup>3</sup> Lange, A. (2005), *Seven leading architects defend the world's most hated buildings*, New York Times Style Magazine, <https://www.nytimes.com/interactive/2015/06/05/t-magazine/architects-libeskind-zaha-hadidsellordorfnormanfoster.html?mtrref=www.tandfonline.com&gwt=D85ACFE10C42B31F56386C743E0DB-C45&gwt=pay&assetType=PAYWALL>, accesat 04.12.2021.

emisiile, în timp ce emisiile încorporate din fabricarea de noi materiale de construcție contribuie cu aproximativ 11%<sup>4</sup>. Reutilizarea și modernizarea acestor clădiri reduc emisiile operaționale, evitând în același timp emisiile asociate construcțiilor noi. Reutilizarea arhitecturii postbelice, care beneficiază atât de avantajele de mediu, cât și de respectarea valorii istorice, reprezintă una dintre strategiile majore pe care ar trebui să le avem în vedere pentru realizarea unei economii circulare.

### 4. Reutilizarea Piramidei Tiranei propuse de MVRDV

Biroul de arhitectură olandez MVRDV demonstrează potențialul clădirilor existente prin reutilizarea „Piramidei Tiranei” din inima capitalei Albaniei. Arhitecții au propus integrarea și reutilizarea monolitului de beton în cadrul proiectului lor, mai degrabă decât să demoleze structura brutalistă. Intervenția MVRDV va transforma acest simbol al vechiului regim albanez într-un nou centru pentru viața culturală a Tiranei.

Piramida din Tirana a fost inaugurată în 1988, ca muzeu închinat dictatorului comunist Enver Hoxha, fiind proiectată de fiica dictatorului, Pranvera Hoxha și soțul ei, Klement Kolaneci. În urma prăbușirii comunismului din Albania, edificiul a îndeplinit multe funcțiuni diferite: ca bază temporară pentru NATO în timpul războiului din Kosovo, club de noapte și spațiu pentru evenimente [5]. În încercarea de a recupera

<sup>4</sup> *Architecture 2030*. Accelerating to Zero by 2040! (Octombrie 2019), <https://architecture2030.org/accelerating-to-zero-by-2040/>, accesat 04.12.2021;

<sup>5</sup> *The Pyramid of Tirana*, MVRDV Architects, <https://www.mvrdv.nl/projects/312/the-pyramid-of-tirana>, accesat 04.12.2021.

structura deteriorată și de a și-o însuși, tinerii din Tirana o folosesc în prezent ca loc de întâlnire și suport pentru graffiti, și obișnuiesc să urce pe ea noaptea expunându-se riscului de a aluneca pe rampele sale.

De-a lungul anilor 2000 au apărut numeroase propuneri de demolare a piramidei și de reamenajare a acesteia. O propunere anterioară pentru ca edificiul să devină o operă sau filarmonică a fost aprobată, dar anulată la scurt timp după aceea. Propunerea de demolare a Piramidei în sine a devenit un



(a)



(b)

(a) Imagine a piramidei Tiranei în prezent;  
(b) Tineri escaladând rampele piramidei.

Sursa: (a) <http://www.albaniantourist.com/pyramid-of-tirana-albania.html> (b) <https://www.architectural-review.com/essays/outrage/outrage-the-unwilding-of-the-pyramid-of-tirana>

punct de controversă în rândul arhitecților, iar istoricul Ardian Klosi a inițiat o petiție împotriva demolării structurii, adunând în jur de 6000 de semnături. Un studiu început în 2013 și publicat în 2015, a sugerat că majoritatea cetățenilor din Tirana sunt împotriva oricărei demolări<sup>6</sup>. Încă o dată în 2017 a fost făcut un anunț că Piramida nu va fi demolată, ci renovată.

Așa că în 2018 s-a decis transformarea piramidei. Nu a existat nicio competiție de arhitectură sau dezbateră publică pentru a decide asupra utilizării viitoare a clădirii: premierul și echipa sa au numit biroul de arhitectură olandez MVRDV să transforme Piramida într-un hub tehnologic și spațiu comercial. Ei au proiectat noi volume în formă de cutie și scări exterioare pentru a face urcarea „sigură” și „mai accesibilă”. MVRDV susține astfel că „salvează” clădirea și creaturile sale sălbatice, cățărătoare, dintr-o practică „periculoasă”. „Nu vrei să știi câte brațe au fost rupte”, a spus cofondatorul biroului, Winy Maas, în 2018, la o prelegere AA<sup>7</sup>. Desigur, nu se știe cu siguranță câte victime au fost de-a lungul timpului, dar neîndoind că au existat și persoane rănite în timpul escaladei piramidei.

Prin proiectul lor, arhitecții de la MVRDV vor deschide în mod radical structura, care acum este aproape sigilată și complet inaccesibilă; se va refolosi structura din beton existentă, iar atriumul și împrejurimile lui vor fi ecologizate și deschise; va fi amenajat un mic „sat” de cafele, studiouri, ateliere și săli de clasă - unde tinerii albanezi vor învăța gratuit diverse aspecte legate de tehnologie, care se va dezvolta atât

<sup>6</sup> <http://www.albaniantourist.com/pyramid-of-tirana-albania.html>, accesat 05.12.2021.

<sup>7</sup> Pllumbi, D. (2021), *Outrage: the unwilding of the Pyramid of Tirana*, The Architectural Review, mai 2021.



Imagine exterioră a Piramidei Tiranei - propunerea arhitecților de la MVRDV.

Sursa: <https://www.mvrdv.nl/projects/312/the-pyramid-of-tirana>.

în interior, cât și în exterior. Au fost propuse clapete uriașe de sticlă ce pot închide clădirea când plouă. Elementele adăugate în cadrul renovărilor anterioare vor fi eliminate pentru a dezvălui un spațiu interior clar și deschis. Copacii și alte elemente vegetale dau acestui spațiu deschis un aspect primitiv. Cutiile care conțin camere individuale sunt amplasate în interiorul, deasupra și în jurul structurii existente.

Deasupra grinzilor de beton înclinate se vor amplasa trepte, astfel încât vizitatorii să poată urca în siguranță pe piramidă. Una dintre grinzi va fi păstrată ca rampă pe care vizitatorii pot aluneca în jos - pe propriul risc. Instituția de învățământ non-profit TUMO Tirana va fi principalul utilizator al Piramidei, oferind educație gratuită după școală pentru tinerii cu vârsta între 12 și 18 ani în tehnici noi precum software, robotică, animație, muzică și film.

Prin urmare, se așteaptă ca Piramida să devină un nou centru pentru viața culturală a Tiranei și un reprezentant al noii generații.



Imagini din interiorul piramidei din Tirana, propunere MVRDV.

Sursa: (a,b) <https://www.mvrdv.nl/projects/312/the-pyramid-of-tirana>.

## Concluzii

Deși practica de a utiliza și refolosi clădiri existente și a le adapta nevoilor actuale nu este nouă pentru omenire, totuși astăzi, mai mult decât oricând, ar trebui să fim mai conștienți de impactul asupra mediului pe care îl are nevoia noastră continuă de dezvoltare. Nu doar clădirile de patrimoniu ar trebui să fie subiectul acțiunilor de conservare sau reconversie, ci este necesar să integrăm în țesutul construit contemporan și obiectele de arhitectură ale secolului XX, considerate în mare parte până acum lipsite de valoare și de interes din punct de vedere cultural.

Transformarea Piramidei din Tirana demonstrează cele de mai sus prin modul în care o clădire poate fi potrivită pentru o nouă eră, păstrând în același timp istoria sa complexă și demonstrează că edificiile brutaliste istorice pot fi reutilizate. Proiectul îndeplinește, de asemenea, o serie de obiective de dezvoltare durabilă conturate de Națiunile Unite<sup>8</sup>. În loc să demoleze în mod risipitor structura, carcasa sa robustă din beton este adaptată în conformitate cu principiile economiei circulare. Acest principiu este dezvoltat în continuare în proiectarea treptelor exterioare, care utilizează plăcile de piatră care au împodobit inițial fațada, ca agregat în noul beton.

**Dr. arh. Iris Ganea-Christu,**  
Universitatea de Arhitectură și  
Urbanism „Ion Mincu”

<sup>8</sup> *MVRDV breaks ground on pyramid of tirana: the adaptive reuse of a former communist monument*, <https://www.designboom.com/architecture/mvrdv-pyramid-of-tirana-adaptive-reuse-02-18-2021/>, accesat 04.12.2021.



## André Lecomte du Noüy, arhitectul „restaurării stilistice” din România. Mănăstirea Curtea de Argeș

*„Toți din vremea aceea, de pe la 1890, când se discuta de arhitecții noștri chestia restaurărilor, se mărgineau la generalități și la sinteze, iar niciunul la analiză. Dar cum să ajungi la sinteză, dacă în prealabil nu s-a strâns și nu s-a făcut analiza materialului. Critica în această chestie era ca și critica politică a epocii.”*

Arhitect Spiridon Cegăneanu

Istoria arhitecturii românești a fost și a rămas legată de personalitatea arhitectului Emile-André Lecomte du Noüy (1844-1914), rolul său fiind definitoriu în cele mai importante șantiere de restaurare ale unor monumente reprezentative, cu atât mai mult cu cât polemicile pe care le-a generat nu par a fi domolite nici până astăzi.

Câteva date biografice sunt edificatoare pentru înțelegerea profilului științific și moral al arhitectului nostru, atât de profund atașat de cultura și societatea românească, în care a trăit și a creat mai mult de jumătate de viață.

Lecomte du Noüy s-a născut la 7 septembrie 1844, într-o familie cu rădăcini italiene (zona Piemont), beneficiind de o atentă educație artistică, alături de fratele său mai mare, Jean-Jules Antoine (1842-1923). S-a format la cursurile École Imperiale de Dessin et Mathématique, a fost elev al lui Joseph Auguste Emile Vaudremer, Anatole de Baudot și al lui Eugène-Emmanuel Viollet-le-Duc, participând la numeroase lucrări despre care se păstrează, din păcate, puține informații. Între anii 1864-1866, a condus lucrări de restaurare la Palatul din Monaco; din 1868, a coordonat proiectul de la așezământul Pater Noster, de pe Muntele Măslinilor (Ierusalim)<sup>1</sup>, construit în beneficiul statului francez, de prințesa de La Tour d’Auvergne. În această perioadă, a cercetat și s-a documentat, făcând relevee și desene și altor monumente din Jaffa sau Gaza. Din consemnările lui, aflăm că, începând cu anul 1869, a avut funcția de inspector atașat al Comisiei Monumentelor Istorice. În această calitate, Viollet-le-Duc i-a încredințat misiunea de a restaura două capele ale Catedralei Cahors (desfășurată între anii 1872-1875).

În 1873, a participat la expediția arheologică din Palestina, condusă de Charles Clermont-Ganneau, membru al Institut de France, ale cărei rezultate au fost publicate la Londra, în 1899, în două volume, cu ilustrații și numeroase relevee.<sup>2</sup>

Amănunte privind familia lui Lecomte du Noüy aflăm din consemnările lui Tzigara-Samurcaș<sup>3</sup> și ale Sabinei Cantacuzino<sup>4</sup>. S-a căsătorit în februarie 1877, cu fiica pictorului Eugène Stanislas Oudinot (scriitoarea Hermine Auguste Eugenie, 1855-1915, presupusă colaboratoare a lui Guy de Maupassant), cu care a avut un fiu, Pierre Lecomte du Noüy (1883-1947), despre care se știe că a fost un scriitor erudit și fermecător care, la începutul Primului Război Mondial, era angajat la Curtea de Apel de la Paris; apoi, locotenent de artilerie în armata franceză, după război, devenind un apreciat matematician și biofizician.

<sup>1</sup> *Dictionnaire national des contemporains contenant les notices des membres de l’Institut de France, du gouvernement et du parlement français de l’Academie de medicine...* Tome V, sous le dir. de C.E. Curinier, Paris, Office general d’ed. de librairie et d’impr., 1899, p.188, apud Nicolae Șt. Noica, *Istoria restaurării bisericii episcopale de la Curtea de Argeș (1863-1886)*, București, 2017, Editura Vremea, p. 119.

<sup>2</sup> Nicolae Șt. Noica, *op.cit.*, p.119.

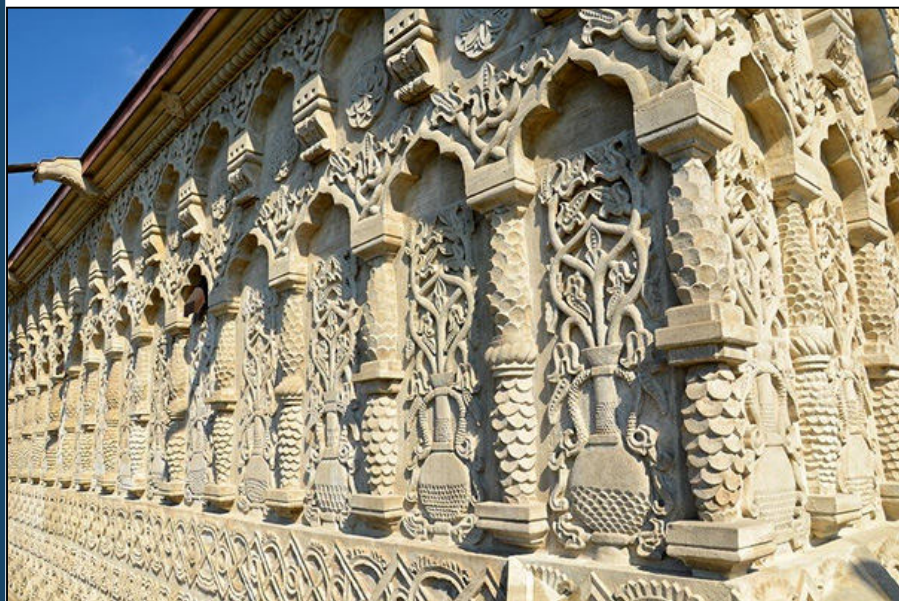
<sup>3</sup> Alexandru Tzigara-Samurcaș, *Memorii*, vol. II, București, Editura Grai și suflet, 1999, p. 77.

<sup>4</sup> Sabina Cantacuzino, *Din viața familiei Ion C. Brătianu, 1821-1891*, ediția a III-a revăzută, București, Editura Humanitas, 2013, p. 126.



Biserica Trei Ierarhi (imagine veche).

Sursa foto: [https://ro.wikipedia.org/wiki/M%C4%83n%C4%83stirea\\_Sfin%C8%9Bii\\_Trei\\_Ierarhi\\_din\\_Ia%C8%99i](https://ro.wikipedia.org/wiki/M%C4%83n%C4%83stirea_Sfin%C8%9Bii_Trei_Ierarhi_din_Ia%C8%99i).



Detalii arhitectură - Mănăstirea Trei Ierarhi.

Surse foto: <https://www.rador.ro/2015/05/06/documentar-manastirea-sfintii-trei-ierarhi-din-iasi-o-simfonie-a-artelor-in-rugaciune/>  
<https://www.rador.ro/wp-content/uploads/2015/05/30detalii-arhitectura-manastirea-trei-ierarhi-foto-viarel-c.jpg>.

Sabina Cantacuzino ne oferă mai multe informații despre tânărul cuplu, determinat să se separe destul de repede, din cauza diferențelor de personalitate, Andre fiind predispus spre atmosfera aproape sihastră a șantierelor de restaurare, în vreme ce Hermine era dornică de o viață socială și culturală strălucită și intensă. André s-a stabilit la Curtea de Argeș, fiind vizitat, uneori, de familia sa, dar și de membrii familiilor Golescu și Brătianu<sup>5</sup>, apropiați, prieteni, care veneau cu trăsurile încărcate cu preparate delicioase, petrecând împreună zile memorabile și analizând marile probleme ale realității românești.

Deși venise pentru numai doi ani, interval considerat necesar pentru executarea restaurării bisericii episcopale din Curtea de Argeș, prelungirea lucrărilor, datorită unor aspecte neprevăzute inițial, dar și faptul că i s-au propus proiecte la fel de importante l-au legat definitiv de România. Atât de ocupat a fost cu munca, încât nu a putut merge în Franța, la căsătoria fiului său, în decembrie 1911, de organizarea acestui eveniment ocupându-se doar soția sa, el fiind reprezentat de fratele său, Jean Jules, prin intermediul căruia i-a oferit, ca dar de nuntă, un cec și un covor oriental.<sup>6</sup>

„Având o fire blândă, o erudiție adâncă și devotându-se cu totul operei ce întreprinsese, Lecomte du Noüy a avut relații strânse cu elitele culturale și politice românești. Membru corespondent al Academiei Române din 1887, Lecomte du Noüy a fost un intim al Brătienilor, al Goleștilor și al familiei regale. Relația cu Titu Maiorescu a fost, la rândul ei, una apropiată și de lungă durată, prin intermediul acestuia cunoscându-l pe I. L. Caragiale, la începutul anilor `80, revizor școlar la Curtea de Argeș”.<sup>7</sup>

Cel mai apropiat colaborator român al arhitectului francez a fost, o perioadă, Nicolae Gabrielescu, „băiat de viață și cu fantezie”<sup>8</sup>, pe care, după lucrările de la Curtea de Argeș, l-a propus „conducător” al șantierului de restaurare de la Biserica *Trei Ierarhi* din Iași.

Aici, au apărut divergențe care au condus la despărțirea celor doi, în vara anului 1889, după o îndelungată colaborare (1876-1889), Gabrielescu fiind concediat de minister, din funcția deținută la *Trei Ierarhi*. Polemica aceasta s-a concretizat în broșura publicată de Gabrielescu, la Iași, cu titlul: *Privire generală asupra monumentelor naționale și mijlocul de a împiedica distrugerea lor*.<sup>9</sup> O colaborare

<sup>5</sup> *Ibidem*.

<sup>6</sup> *Le Figaro*, 13 decembrie 1911.

<sup>7</sup> Nicolae Șt. Noica, *op.cit.*, p. 120.

<sup>8</sup> Șerban Cioculescu, *Viața lui I. L. Caragiale*, București, Editura Humanitas, 2012, p.268.

<sup>9</sup> *Analele Arhitecturii*, 1890, pp.148-152, 150-162.



Biserica Sfântul Dumitru - Domnească, Craiova.

Sursa foto: [https://ro.m.wikipedia.org/wiki/Fi%C8%99ier:Biserica\\_%22Sf.\\_Dumitru%22\\_-\\_Domneasc%C4%83,\\_Craiova.jpg](https://ro.m.wikipedia.org/wiki/Fi%C8%99ier:Biserica_%22Sf._Dumitru%22_-_Domneasc%C4%83,_Craiova.jpg).

profesională încheiată într-un mod regretabil, printr-o evidentă exprimare publică a nevoii de stigmatizare a marelui specialist francez, în fața opiniei publice, fac din Nicolae Gabrielescu un restaurator ale cărui afirmații trebuie citite cu rezerve. Curentul de opinie, creat de această scriere, nu s-a generalizat în mediile de specialitate, și atunci, ca și acum, existând argumente pro și contra.

„Principala acuzație se referea la modificările geometrice (de detalii sau de ansamblu) aduse monumentelor atacate. De la mici omisiuni sau adăugiri (fleuroanele și șenoul de la Curtea de Argeș, continuarea benzilor decorate, supraînălțarea bazelor turlilor la Trei Ierarhi), autorul și-a permis, treptat, inovații mai ample. După reconstituirea fortuită a baldachinului de la Curtea de Argeș și transformarea turlilor de la Trei Ierarhi-Iași, Lecomte du Noüy a ajuns să schimbe total gabaritele (de regulă, prin amplificare), cum e cazul la Sfântul Dumitru - Craiova și să renunțe la componente importante (e adevărat, realizate ulterior și deci fără valoare din punct de vedere al restaurării stilistice), precum Sfântul Nicolae Domnesc, Iași sau Mitropolia Veche - Târgoviște”<sup>10</sup>.

<sup>10</sup> Nicolae Șt. Noica, *op.cit*, p. 103-104.



Biserica „Sfântul Nicolae Domnesc” din Iași

Sursa foto: [https://ro.wikipedia.org/wiki/Biserica\\_Sf%C3%A2ntul\\_Nicolae\\_Domnesc\\_din\\_Ia%C8%99i](https://ro.wikipedia.org/wiki/Biserica_Sf%C3%A2ntul_Nicolae_Domnesc_din_Ia%C8%99i).



Mitropolia Veche din Târgoviște, jud. Argeș.

Sursa foto: <https://discovertargoviste.ro/obiective-turistice/catedrala-mitropolitana-din-targoviste/>.

Această acuzație privind modificările prin pierderi de substanță originală, ceea ce presupune că respectivele construcții au fost refăcute cu aproximație, vine din partea unor voci cu autoritate, care s-au raliat curentului Gabrielescu, dintre care îi menționăm pe: Theodor Aman, Karl Storck, Alexandru Săvulescu, G. D. Mirea, Gh. Tattarescu, Ion Mincu și alți tineri arhitecți sau sculptori, care au tipărit și lansat o serie de proteste oficiale, adresate, atât ministerului, cât și publicului larg. Interesant este că tocmai Nicolae Gabrielescu, ferventul detractor al restaurărilor făcute de Lecomte, este cel care îi scria acestuia, la București, în 1888, următoarele: „Am dărâmat cu grijă la Sfântul Nicolae (de la Iași - *n.n.*) zidurile care erau încă deasupra solului, pentru a vedea dacă nu cumva există vreo dispoziție particulară, care nu fusese observată”<sup>11</sup>.

Ca urmare a acestor proteste, în 1890, va fi chemat Henri Révoil (arhitect și specialist în restaurări monumente istorice, membru corespondent al Institut de France) ca să arbitreze obiectiv punctele de vedere divergente. În *Raportul despre restaurarea Bisericii de la Curtea de Argeș și despre construirea Residenței Episcopale*<sup>12</sup>, acesta menționează: „...mă simt fericit că noul și eminentul arhitect de la Curtea de Argeș a ușurat atât de mult judecata mea, pentru

că dânsul este scutit de orice împuțare și poate declara sus și în totă sinceritatea că în această lucrare a bine-meritat nu numai de la România, dar și de la Franța, patria sa, care trebuie să se simtă mândră de a număra pe un astfel de artist printre arhitecții săi cei mai învățați și cei mai îndemânatici”.

Un punct de vedere similar și argumentat îl găsim și la Spiridon Cegăneanu (1880-1973), unul dintre întemeietorii criticii de arhitectură din România) care, cu prilejul apariției *Frescei arhitecților care au lucrat în România în epoca modernă*<sup>13</sup>, face următorul comentariu în apărarea lui Lecomte<sup>14</sup>: „În ce privește restaurările, trebuie procedat cu multă prudență, deoarece, în această chestie, pe lângă nepricepere, s-a întrebuițat și multă patimă în campania ce s-a dus... La Curtea de Argeș, lipsa șenourilor făcea să se scurgă apa pe turlă și să se degradeze zidul. A făcut oare rău că, cu totul în caracterul stilistic al bisericii, a făcut acel șenou spre a apăra biserica? Dar dacă acel șenou ar fi fost făcut pe vremea lui Brâncoveanu sau a altui voievod ulterior, n-ar fi căpătat caracter istoric? De ce n-ar avea acest privilegiu și Carol I? ...să ținem seama de epocă și să fim foarte prudenți în învinuiri”. Arhitectul Cegăneanu punctează, subliniind nu numai că întreaga agitație negativă este o ilustrare a invidiei față de realizările strălucite ale unui străin în România, ci și expresia atitudinii antidinastice, care era la modă în acea perioadă. În concluzie, scrie el: „Nu era nimeni pregătit pentru așa ceva,

în acel moment, și, din nenorocire, nici mai târziu nu s-a găsit. Căci nimeni nu s-a înghămat la o muncă migăloasă, de amănunt, să cerceteze fiecare fragment, fiecare cărămidă, fiecare crăpătură, să compare, să discearnă și să aleagă aurul adevărului din încâlcitura dărâmaturilor și adaosurilor succesive”<sup>15</sup>.

În acest context, a fost necesară, mai mult ca oricând, și a apărut *Legea pentru conservarea și restaurarea monumentelor publice*, promulgată prin Decret regal, la 17 noiembrie 1892, care prevedea, printre altele, înființarea Comisiunii Monumentelor Istorice<sup>16</sup>.

Printre adepții metodelor de lucrare ale lui Lecomte du Noüy, trebuie menționați, alături de Casa Regală, Academia Română (care i-a recunoscut oficial valoarea prin acordarea titlului academic), precum și numeroși membri ai Comisiunii Monumentelor Publice, constituită din 1874. Toți aceștia au înțeles și acceptat, ca modalitate temeinică de salvare a monumentelor, „teoria restaurării stilistice”, care domina deja producția arhitecturală franceză, teorie dezvoltată de Viollet-le-Duc și aplicată de discipolul său în lucrările de restaurare românești. Această atitudine s-a grefat perfect pe rădăcinile carteziene ale științei arhitecturii din Franța (arta grădinilor, urbanismul, restaurarea).

„Drumul spre integrarea în Europa, începând după Pacea de la Adrianopol (1829), trebuia continuat în grabă și cu toate mijloacele. Pentru formarea structurilor culturale, științî-

<sup>11</sup> Apud Grigore Ionescu, *André Lecomte du Noüy și restaurarea monumentelor istorice în România*, în *Revista Muzeelor și Monumentelor*, anul XLVII, nr. 2/1978, p. 36.

<sup>12</sup> *Raportul despre restaurarea Bisericii de la Curtea de Argeș și despre construirea Residenței Episcopale*, 20 iulie 1890, Sinaia, reprodus în *Analele Arhitecturii*, anul II, nr.2, pp.2-27.

<sup>13</sup> Toma T. Socolescu, *Fresca arhitecților care au lucrat în România în epoca modernă*, Editura Caligraf, București, 2004.

<sup>14</sup> Grigore Ionescu, *Revista Muzeelor...*, *op.cit.*, p. 107.

<sup>15</sup> Toma T. Socolescu, *op.cit.*, pp.106-108.

<sup>16</sup> Oliver Velescu, *Preliminariile Legii din 1892. Fapte istorice, juridice și deprinderi estetice*, în *Revista Monumentelor Istorice*, nr. 2/1992, p. 12.

fițe și tehnice, paralel cu înființarea rețelei de învățământ și trimiterea tinerilor la școli străine, s-a încurajat venirea în țară a specialiștilor europeni. Mulți au venit căutând un loc mai bun de muncă, alții au fost invitați anume pentru realizarea unor obiective reprezentative. Din această ultimă categorie (alături de francezii: Albert Ballu, Bernard Cassien, Albert Galeron, Paul Gauttereau, italianul Giulio Magni, germanul Oscar Maugsch) a făcut parte și Lecomte du Nouy. Nu este exclus, așadar, ca el să se fi lăsat influențat de entuziasmul înnoirilor la care ceilalți - autori de mari edificii publice și numeroase clădiri particulare într-o bună arhitectură continentală care a modernizat înfățișarea Bucureștilor și altor orașe românești - au contribuit masiv. Ipoteza pare cu atât mai verosimilă, cu cât, prin utilizarea principiilor „restaurării stilistice”, „monumentele puteau fi aduse la o stare ideală, presupusă a fi cea de început”.<sup>17</sup>

Seriozitatea cu care aborda activitatea de restaurare se constată din întreaga sa atitudine: de la strădania de a învăța limba țării, până la minuțiozitatea cu care executa numeroase fotografii, relevee, copii de fresce, detalii de execuție, mulaje sau piese originale, desene și schițe (așa cum nu există la niciun alt arhitect român!!), arhivă documentară, donată, în 1911, Fundațiilor Regale, prin intermediul lui Tzigara-Samurcaș, în prezența regelui Carol I, toate orânduite în rafturi speciale, depozitate într-o cameră încuiată<sup>18</sup>. Ca recunoștință pentru această inestimabilă donație, regele a comandat executarea unui bust al arhitectului, pentru galeria donatorilor<sup>19</sup>.

Lecomte du Noüy era adeptul rigorii, preciziei, păstrării informației din cercetare pentru adoptarea celei mai potrivite soluții de salvare. A cercetat atent, la toate monumentele, structura de rezistență, constatând nereguli la fundații și socluri. A evitat soluțiile paliative pentru a acorda trăinicie edificiului, cu atât mai mult cu cât construcțiile restaurate de el nu aveau fundații solide, nu fuseseră folosite materiale de calitate sau acestea nu erau tratate corespunzător, aspecte cărora li se adaugă efectele dezastruoase ale seismelor specifice teritoriului românesc.



Emile-André Lecomte du Noüy.

Sursa foto: <https://jurnaluldearges.ro/andre-lecomte-du-nouy-restauratorul-bisericii-episcopale-de-la-curtea-de-arges-4347/>.

Contestat sau admirat, Lecomte du Noüy rămâne una dintre figurile cele mai proeminente ale arhitecturii și restaurării monumentale, nu doar din România. Astfel, în 1867, Serbia l-a decorat cu medalia *Sf. Sava*, Bulgaria cu *Meritul civil în grad de comandor, clasa I*, Austria cu *Coroana de Fier*, în 1878, el a fost decorat *Bene Merenti clasa I*, primind din partea regelui Carol I și *Steaua României în grad de ofițer*, în 1891, Franța i-a acordat *Ordinul Legiunii de Onoare în grad de cavaler*, alături de numele său consemnându-se „architecte, chargé de mission artistique en Roumanie”; în 1892, Congresul arhitecților francezi, organizat de *École des Beaux-Arts*, i-a acordat medalia de argint pentru arheologie iar, în 1912, *Académie des Beaux-Arts* de la Paris l-a ales corespondent al secțiunii de arhitectură<sup>20</sup>.

Putem afirma, în încheiere, că Lecomte du Noüy este unul dintre pionierii de vază ai restaurărilor monumentale din România, timpul ce va să vină urmând a demonstra, cu argumente de fiabilitate materială și artistică, dacă metodele sale au fost inspirat alese, conferind strălucire autentică edificiilor istorice, a căror salvare poartă amprenta semnăturii sale.

**Dr. Filofteia Pally**

<sup>17</sup> Peter Derer, *Cazul Lecomte du Nouy*, în Revista Monumentelor Istorice, 1992, nr. 2, An LXI, pp. 68-71.

<sup>18</sup> Alexandru Tzigara Samurcaș, *op.cit.*, p.16.

<sup>19</sup> Ibidem, p.17.

<sup>20</sup> Nicolae Șt. Noica, *op.cit.*, p. 121.

## Demersuri actuale în conservarea patrimoniului cultural imaterial al umanității. Ceramica de Horezu, element de patrimoniu imaterial UNESCO: Monitorizare 2021

În urmă cu nouă ani, în luna decembrie a anului 2012, România obținea o victorie în lumea culturală internațională prin includerea în *Lista reprezentativă UNESCO a elementelor de patrimoniu cultural imaterial al umanității* a Ceramicii tradiționale de Horezu și a tehnicilor asociate acesteia. Această victorie, pentru că așa trebuie receptată această înscriere, a fost rezultatul unor eforturi conjugate ale unor oameni de știință dăruți acestui domeniu, ale celor angrenați în mecanismul cultural instituțional și, în primul rând, ale celor care au fost și sunt în continuare deponarii tradiției olăriei horezene.

Această ceramică este unică la noi în țară, având particularități specifice, care o diferențiază de ceramica produsă în alte centre de olărie din Oltenia și din alte zone cu olărie tradițională. Știința aparte de lucru a ceramicii horezene, produsă manual, pe roată, se reflectă în stilul singular la nivel național, chiar dacă fiecare olar are maniera sa proprie de a modela lutul. Personalitatea acestei ceramici s-a impus de-a lungul timpului prin conservarea și perpetuarea în interiorul comunității a elementelor tradiționale, a vechilor forme și motive, dar și a practicilor și tehnicilor specifice, adaptate contextului local, pornind de la compoziția chimică a gogoloșului de lut, până la decorul arhaic jirăvit care consacră creațiile acestui meșteșug, împrumutându-le o aură cu totul și cu totul specială.

Ne aflăm acum, la final de an, în fața provocării de a demonstra, încă o dată, forului internațional viabilitatea acestui element inclus în Lista reprezentativă UNESCO, urmărind respectarea unor criterii stricte, menite să susțină și să potențeze realitatea existentă în teren. Astfel, funcțiile sociale și culturale ale elementului reprezintă un aspect important, întrucât combină atât structura internă a acestuia în cadrul comunității creatoare, cât și rolurile deținute de anumite categorii de persoane, inclusiv practicanți, în salvagardarea elementului.





Fiecare schimbare relevantă în peisajul cultural horezean este evaluată, plecând de la momentul-cheie al introducerii în listă, și analizată pentru o înțelegere superioară a mutațiilor care se pot produce.

Evaluarea se centrează pe nivelul de viabilitate actual al elementului, pentru că numai așa pot fi identificate pericolele care amenință performarea și transmiterea nemijlocită a acestuia, conturând o imagine clară asupra frecvenței practicării meșteșugului și extinderii lui în comunitate, asupra profilului socio-demografic al practicanților și al consumatorilor produselor, dar și asupra gradului de sustenabilitate oferit de acest meșteșug, aspect important în perioada contemporană pentru o comunitate de oameni care și-au dus traiul, și-au construit case și și-au crescut copiii și nepoții „din oale”.

Prin înscrierea unui element de patrimoniu cultural imaterial în Lista reprezentativă a UNESCO se urmărește, intrinsec, creșterea vizibilității patrimoniului cultural imaterial în general, conștientizarea importanței acestui ansamblu de realizări culturale ale umanității la nivel local. Înscrierea este un catalizator al creșterii respectului pentru creativitatea umană, pentru diversitatea culturală la nivel de individ, grup alcătuit din indivizi cu aceleași preocupări, comunitate. Pentru consolidarea existenței și viabilității unui element, toate aceste unități sociale trebuie să conlucreze, să se implice în adoptarea unor măsuri benefice scopului comun, alături de specialiștii instituțiilor competente în managementul și salvagardarea elementului și de entități implicate în proces - organizații non-guvernamentale cu activitate relevantă în această direcție.

Raportul prezentat către UNESCO, chiar dacă întocmit de specialiști îndrituiți, girați de ministerul de profil din țara noastră, trebuie



să se bazeze, în viziunea organismului internațional, și pe o participare activă a actanților propriu-zis și - comunitatea deținătoare și transmițătoare a savoir-faire-ului, dar și a ong-urilor din domeniul meșteșugurilor tradiționale, așa cum subliniam mai sus. Numai printr-o colaborare, strânsă, fructuoasă a tuturor acestor factori șansele procesului de salvagardare a elementului pot crește, aportul multiplu creând premisele supraviețuirii cât mai îndelungate și mai genuine ale acestei olării unice în lume.

Iar acum, în preajma finalizării raportării, considerăm oportun să vă supunem atenției produsul finit, rod al demersurilor noastre științifice, dar mai ales al trudei celor care se încapățânează, într-o lume postmodernă, caracterizată prin adversități și impedimente de tot felul, să nu lase tradiția să piară.



## Raport privind implementarea Convenției UNESCO și statusul elementelor înscrise în Lista reprezentativă a patrimoniului cultural imaterial al umanității

### *Tehnici asociate Ceramicii tradiționale de Horezu*

#### Funcții sociale și culturale ale elementului

Cu o vechime de peste 300 de ani, *Ceramica de Horezu* este și astăzi apreciată pentru frumusețea formelor, a elementelor decorative specifice, precum și a tehnicilor speciale de producere, mărturii ale creativității și talentului meșterilor locali, fără a fi legată de practici cutumiare specifice.

*Savoir-faire*-ul ceramicii de Horezu este transmis din generație în generație și este recunoscut de olari și de populația din Horezu ca un simbol al identității sale spirituale.

Numeroase documente de arhivă, cercetările întreprinse la Horezu de etnologi și de etnografi din epoci diferite, lucrările de referință sunt o dovadă că *Ceramica de Horezu* este un fenomen care dovedește capacitatea de creație a celor peste 50 de olari care o practică astăzi, care păstrează și pun în valoare o importantă moștenire culturală, cu mijloace și tehnici neschimbate.

*Ceramica de Horezu* este un element transmis din interior - la nivel familial, spre exterior - comunitatea locală mândră de apartenența la acest fenomen (funcție afectivă) prin care olarii sunt interesați să păstreze meșteșugul și să-l transmită generațiilor următoare cu mijloace și tehnici neschimbate.

În prezent, în special după înscrierea elementului pe Lista reprezentativă, în anul 2021 se acordă o atenție deosebită în ve-



derea îndepărtării pericolului de degradare a meșteșugului (la nivel formal, ornamental și cromatic), ca o consecință a influențelor și intervențiilor nefaste a factorilor economici care pot amenința caracterul și specificul tradițional al *Ceramicii de Horezu*.

Elementul de patrimoniu cultural imaterial se încadrează în categoria *meșteșuguri tradiționale*.

Principalele funcții sociale și culturale ale elementului:

- funcția socială și identitară de recunoaștere a apartenenței la comunitatea olarilor din Horezu și de solidarizare cu aceasta;
- funcția culturală prin care se protejează arta unei comunități, memoria colectivă, valorile manifestate prin credințele și obiceiurile legate de practicarea meșteșugului olăritului;
- funcția de patrimonializare, evidențiată prin acțiuni de salvagardare a elementului la nivel comunitar și instituțional;
- funcția economică, manifestată și generată de comerțul cu ceramică de Horezu.

Păstrarea și intensificarea acestor funcții identitare, sociale, culturale, de patrimonializare se reflectă în activitățile susținute de comunitatea locală, de instituții muzeale, care pun accent pe promovarea tehnicilor tradiționale ale *Ceramicii de Horezu*, prin activități ce vizează transmiterea cunoștințelor și practicilor tradiționale asociate meșteșugului (organizarea de ateliere



în cadrul școlilor; în acest sens, în viitorul apropiat - 2022 -, se va înființa un mare centru tematic, multifuncțional, în satul Olari, din localitatea Horezu, a cărui menire va fi aceea de a promova patrimoniul și de a oferi perspectivă acestui meșteșug al ceramicii tradiționale).

Acest Centru cultural va include și un muzeu al ceramicii, expoziții de ceramică tradițională de Horezu, precum și ateliere dotate cu toate mijloacele tehnice necesare în care olarii vor lucra, vor crea și vor preda tehnicile tradiționale ale realizării ceramicii de Horezu.

Activități de promovare, de punere în valoare și de salvagardare a elementului se desfășoară prin cercetări de teren la nivelul Institutelor de cercetare academică, al Universității din București, al Institutului Național al Patrimoniului și al Centrului Județean pentru Conservarea și Promovarea Culturii Tradiționale Vâlcea.

### **Analiza valabilității elementului și a riscurilor la care este supus astăzi**

În ultimii ani se constată o creștere a meșteșugului, o revitalizare a sa în sensul în care, în urma cercetărilor desfășurate la fața locului, precum și a organizării unor evenimente dedicate promovării acestui element și al practicanților săi, am înregistrat un număr mai mare de olari tineri care au preluat meseria în cadrul familiilor sau tineri care au revenit la practicarea acestui meșteșug, de care la un moment dat nu mai erau interesați, dat fiind prestigiul dobândit în ultimii ani, datorat înscrierii sale în Lista reprezentativă a patrimoniului cultural imaterial al umanității.

Înscrierea în această Listă a favorizat totodată creșterea respectului pentru acest element, considerat o marcă identitară, de patrimoniu.

Deținătorii de cunoștințe și *savoir-faire* contribuie la transmiterea meșteșugului care se realizează între membrii aceleiași familii, între meșteri și ucenici, dar și prin forme de învățământ non-formal, prin demonstrații practice, cu prilejul unor proiecte culturale

destinate publicului, în care se evidențiază rolul activ al meșterilor în programele de formare de la Horezu.

Olarii, conștienți de valoarea meșteșugului și-au dat acceptul pentru înregistrarea lor în *Repertoriul meșterilor populari și al practicilor tradiționale din România* (platformă online, găzduită de pagina oficială a Institutului Național al Patrimoniului - <https://repertoriulmesterilor.patrimoniu.ro/>), cu scopul de a participa în proiecte de promovare, conservare și transmitere a ceramicii pe care o lucrează, apreciată ca element de patrimoniu cultural imaterial.

Acest element este viabil în toată comunitatea olarilor; în privința tehnicilor de lucru și a instalațiilor prelucrătoare se poate observa faptul că în ultimii ani s-a generalizat folosirea malaxoarelor și rășnițelor electrice și au apărut, de asemenea, cuptoare și roți electrice (nu într-o proporție covârșitoare) care nu împietează asupra trăsăturilor și calității ceramicii tradiționale, constituind de fapt inovații progresive, cu scopul de a ușura procesele tehnologice.





Generalizarea folosirii smalțurilor ecologice reprezintă un aspect pozitiv, precum și alinierea la cerințele și normele Uniunii Europene în acest sens.

În privința motivelor ornamentale autohtone se observă un conservatorism formal, manifestat prin continuitatea elementelor morfologice, o îmbinare a lor în funcție de regulile stabilite prin repetiție, alternanță, simetrie, ritm și dinamică, dar și de aspecte ce țin de propria imaginație și de inventivitate.

În privința motivelor ornamentale există o discontinuitate semantică, având în vedere faptul că semnele care continuă să se

moștenească de la o generație la alta nu mai sunt însoțite de înțelesul lor original.

Tehnica de lucru care se păstrează neschimbată în parametrii autenticității este jirăvitul - procedeu tehnic și artistic deopotrivă, ce constă în tragerea culorii proaspăt așezate pe vas cu ajutorul cornului prin deplasarea modelului inițial cu un instrument unic numit „gaiță” - un băț prelungit cu un ac metalic utilizat pentru decoruri foarte fine.

Riscul ce poate afecta vizibilitatea acestui meșteșug în comunitate este concurența pe care o fac comercianții care au deschis numeroase magazine la intrarea în orașul Horezu, unde expun spre vânzare diferite obiecte de artizanat și ceramică din alte centre, chiar și din alte arii geografice (de exemplu, Bulgaria).

Deși există o Hotărâre a Consiliului local pentru identificarea și expunerea *Ceramicii de Horezu* într-un loc destinat, vizibil în cadrul acestor magazine, ceramica de Horezu lucrată de practicanții olari din comunitate pare că se pierde prin această concurență nelocală, întărită și de slaba informare a publicului - turiști în cea mai mare parte - asupra importanței și unicității în context sociocultural, național și mondial a tehnicilor legate de *Ceramica tradițională de Horezu*.

### Contribuția la scopurile Listei reprezentative UNESCO

Înscrierea elementului *Ceramica tradițională de Horezu* pe Lista reprezentativă a patrimoniului cultural imaterial a UNESCO a creat o emulație în rândul purtătorilor acestei valori recunoscute și al celor responsabili (instituțiile de cultură, Comisia Națională pentru Salvagardarea Patrimoniului Cultural Imaterial) cu cercetarea fenomenului în vederea promovării, conservării și salvagardării sale și a îndepărtării pericolului de degradare sau amenințare a caracterului și specificului tradițional al *Ceramicii de Horezu*.

O altă consecință a înscrierii pe Lista reprezentativă a fost conștientizarea menținerii reprezentativității meșteșugului din punct de vedere tehnico-formal, decorativ, ca marcă identitară, creșterea interesului publicului pentru cunoașterea fenomenului, a potențialului turistic al zonei (în anul 2021 Horezu a devenit Stațiune turistică de interes național). S-au înregistrat multe solicitări de





comenzi de ceramică tradițională de Horezu cu motive decorative realizate prin jirăvire (procedeu decorativ folosit numai de olarii din Horezu) cu simboluri specifice: *Cocoșul de Hurez, steaua, șarpele, altița, spicul grâului, pomul vieții* etc.

A fost inițiat și dezvoltat un program de cercetare a fenomenului prin Institutul Național al Patrimoniului, vizând inventarierea datelor legate de practicarea meșteșugului și de deținătorii tehnicilor specifice, prin înființarea *Repertoriului meșterilor și practicilor tradiționale*, platformă online despre care aminteam mai sus.

La nivelul comunității, dar și la nivel național s-au organizat ateliere pentru cei care practică acest meșteșug în scopul de a deveni formatori pentru sistemul educațional non-formal, creându-se astfel un cadru favorabil transmiterii tehnicilor și deprinderilor de a lucra ceramica de Horezu.

Specialiștii, împreună cu meșterii olari, pregătesc un cod al calității care include norme privind practicarea meșteșugului *Ceramicii tradiționale de Horezu*; acest program se va finaliza cu editarea unor materiale științifice și educative.

Un alt aspect important al contribuției elementului în dezvoltarea creativității umane este cel legat de proiectele artistice și evenimentele culturale de tipul expozițiilor prin selectarea celor mai reprezentative piese care aparțin repertoriului tehnico-formal și decorativ al *Ceramicii de Horezu*, unul dintre exemple fiind expoziția *Tradiție și actualitate în ceramica de Horezu*, un segment al unui important proiect cultural din domeniul patrimoniului cultural imaterial, derulat de Institutul Național al Patrimoniului și cofinanțat de Administrația Fondului Cultural Național.

Înscrierea pe Lista reprezentativă a promovat totodată și respectul pentru cunoașterea diversității culturale și a creativității umane. Astfel, din anul 2013, la *Târgul Național al Ceramicii Tradiționale „Cocoșul de Hurez”* au fost invitați să participe olari din mai multe țări, reprezentând stiluri și mărci ce promovează diversitatea culturală - Franța, Grecia, Italia, Serbia, Spania.

Înscrierea pe Lista reprezentativă a contribuit la vizibilitatea evenimentului, la conștientizarea importanței sale ca element de patrimoniu cultural imaterial și a favorizat astfel dialogul bazat pe respect pentru creativitate și diversitate culturală. Ca urmare au fost înființate Asociația Română a Localităților Centre de Ceramică (ARCC), cu sediul la Horezu, precum și Asociația Europeană a Localităților Centre de Ceramică (AEUCC), cu filiale în Italia, Spania, Franța și România.



Au avut loc numeroase schimburi culturale la care au participat olarii din Horezu și specialiști în patrimoniu cultural imaterial care au favorizat dialogul național și internațional, schimbul de bune practici între reprezentanții comunităților deținătoare de valori similare: participarea la târguri, simpozioane și colocvii internaționale dedicate ceramicii (Aubagne - Franța, 2014-2018), Faenza - Italia (2017), Nove - Italia (2015), Lisabona - Portugalia (2015-2018).

La Horezu au fost implementate proiecte cu fonduri europene și guvernamentale: *Cocoșul de Hurez - bastion al perenității ceramicii populare românești* (2015-2017), *Cross sector support for innovative and Competitive Artistic Ceramic SMES* (PG105491 CLAY - finanțat prin Programul Interreg Europe 2014- 2020).

### Eforturi de promovare și consolidare a elementului

Toate măsurile luate pentru promovarea și punerea în valoare a elementului au pornit de la principiul conservării și salvărdării *Ceramicii tradiționale de Horezu*, precum și a înlăturării pericolului de denaturare.

*Ceramica de Horezu* beneficiază de sprijinul instituțiilor statului în vederea salvărdării prin diferite mijloace:

- derularea de programe de identificare, documentare și cercetare a elementelor specifice și a potențialului actual al meșteșugului, cu specialiști și instituții de profil (institute de cercetare; Institutul Național al Patrimoniului derulează un program de cercetare și monitorizare a *Ceramicii de Horezu* - din 2012 până în prezent);

- Comisia Națională pentru Salvărdarea Patrimoniului Cultural Imaterial a înființat un grup de lucru pentru monitorizarea elementului, care derulează activități vizând documentarea și actualizarea informației din teren (orașul Horezu și satele aparținătoare);

- sub auspiciile UNESCO - Centrul Regional pentru Salvărdarea Patrimoniului Cultural Imaterial de la Sofia, în sud-estul Europei s-a desfășurat, la București, în cadrul Ministerului Culturii, Seminarul național *Implementarea Convenției UNESCO pentru salvărdarea patrimoniului cultural imaterial la nivel național*, eveniment la care a fost prezentat un raport asupra implementării convenției și asupra elementelor din România înscrise în Lista reprezentativă a patrimoniului cultural imaterial al umanității (2016). *Ceramica de Horezu* și tehnicile asociate





acesteia constituie o temă de studiu la cursurile de specialitate de la Universitatea din București, precum și baza unor lucrări de cercetare asupra patrimoniului cultural imaterial și a elementelor înscrise în Lista reprezentativă a UNESCO;

- organizarea anuală a târgurilor naționale de ceramică tradițională *Cocoșul de Hurez* (din motive legate de Pandemia Covid 19 acest târg nu s-a mai desfășurat în ultimii doi ani - 2020, 2021) și *Cucuteni - 5000* de la Iași (numai ediția din 2020 nu a mai avut loc, din aceeași cauză), care asigură participarea meșterilor populari de la Horezu și vizibilitatea elementului, asigură dezvoltarea capacității creative, de transmitere a meșteșugului;

- participarea olarilor horezeni la alte târguri naționale de meșteșuguri organizate la Muzeul Național al Satului „Dimitrie Gusti”, Muzeul Țăranului Român din București, Muzeul „ASTRA” din Sibiu etc.;

- participarea olarilor din Horezu și a specialiștilor la târguri și colocvii internaționale (Aubagne - Franța, Faenza și Nove - Italia, Lisabona - Portugalia) care promovează ceramica și meșterii populari în plan național și internațional și care educă în spiritul diversității culturale și al creativității umane;

- organizarea de manifestări și mese rotunde, conferințe naționale și internaționale cu participarea specialiștilor și a olarilor din Horezu în scopul conștientizării asupra importanței meșteșugului olăritului și transmiterii elementelor tradiționale ale *Ceramicii de Horezu*: Conferințele ASER (Asociația Etnologilor din România), Colocviile naționale ale Patrimoniului Cultural Imaterial, susținute anual de Institutul Național al Patrimoniului, conferințe organizate de Centrul Județean pentru Conservarea și Promovarea Culturii Tradiționale Vâlcea, de Consiliul local - Primăria Horezu, de Muzeul „ASTRA” din Sibiu, cu ocazia desfășurării Târgului

național de ceramică *Frumos, Ceramic, Folositor*;

- mediatizarea evenimentelor culturale dedicate *Ceramicii de Horezu* prin organizarea de conferințe de presă, prezentarea elementului în cadrul emisiunilor și programelor difuzate la televiziuni naționale și locale;

- participarea olarilor la Târgurile de turism ale României în vederea promovării elementului și a prezentării tehnicilor tradiționale de lucru prin demonstrații practice;





- expoziții locale, naționale și internaționale care pun în valoare - prin piese valoroase sau prin imagini - *Ceramica de Horezu*, specificul și identitatea meșteșugului: expoziția permanentă la Casa de Cultură „Constantin Brâncoveanu” din Horezu, expoziția permanentă la Muzeul Satului din România de Jos - Horezu, expoziții organizate de Institutul Cultural Român din Paris, Lisabona, Varșovia (2015-2019);
- Expoziția *Tradiție și actualitate în ceramica de Horezu* (2016), proiect cultural organizat de Institutul Național al Patrimoniului, cofinanțat de Administrația Fondului Cultural Național, care a vizat promovarea valorilor ceramicii tradiționale de Horezu prin prezentarea lucrărilor tuturor meșterilor ce alcătuiesc comunitatea olarilor, precum și salvagardarea tehnicilor acestui meșteșug, marcă reprezentativă a comunității horezene ce se identifică cu acest element patrimonial, pe care le recunoaște ca parte a moștenirii sale spirituale;
- Comisia Națională pentru Salvagardarea Patrimoniului Cultural Imaterial sprijină demersurile de conservare și promovare a *Ceramicii de Horezu* prin consultanță de specialitate și monitorizare permanentă;
- Seminarul *Oportunități europene pentru artizanii și meșteșugarii români*, în cadrul Parlamentului European Bruxelles, organizat sub egida ALDE - Alliance of Liberals and Democrats for Europe 2019, unde a avut loc o prezentare în plen - *Elemente de patrimoniu cultural imaterial înscrise în Lista reprezentativă UNESCO*, cu accent pe măsurile de salvagardare pentru asigurarea viabilității acestei olării tradiționale unice în context național și internațional;
- Comisia pentru relația cu UNESCO - prezentarea Statutului *Ceramicii de Horezu* și soluții pentru viitor;





- seminar organizat de Ministerul Culturii și Centrul Național de Informare și Promovare a Patrimoniului Cultural (18 octombrie 2021) care a avut ca subiect cele șapte elemente înscrise în Lista Reprezentativă a Patrimoniului Cultural al Umanității;

- masa rotundă organizată de Comisia Parlamentară UNESCO - *Patrimoniul imaterial - salvagardare și legiferare* (19 octombrie 2021).

### **Participarea comunității**

În localitatea Horezu, în satul Olari, există o comunitate de 50 de olari care practică continuu meșteșugul, păstrând identitatea și specificitatea Centrului de ceramică, în comparație cu alte centre de olărit din județul Vâlcea care se caracterizează prin tradiții diferite.

Înscrierea în Lista reprezentativă a condus la recunoașterea valorii acestui element la nivel local, național și internațional, fapt ce motivează procesul de salvagardare care îi implică pe meșterii deținătorii (și transmițătorii) ai cunoștințelor referitoare la tehnicile de lucru asociate *Ceramicii tradiționale de Horezu*.

În vederea susținerii activității de transmitere și salvagardare a meșteșugului în comunitate este încurajat învățământul non-formal prin clasele specializate ale școlilor populare de artă (la Râmnicu Vâlcea) sau prin clase de învățare a meșteșugului de către elevi de la Palatul Copiilor din Horezu.

La propunerea comunității purtătoare a fost întocmit și depus Dosarul de candidatură, în cadrul Programului *Tezaur Uman Vii*, al unuia dintre păstrătorii și transmițătorii meșteșugului olăritului de la Horezu. Astfel, la Sesiunea din 2021, Sorin Giubega a obținut onorantul titlu de *Tezaur Uman Viu*.

Asociația Olarilor din Horezu este angajată în salvagardarea și asigurarea vizibilității elementului atât în comunitate, cât și în afara ei prin susținerea de cursuri practice de învățare și demonstrații de măiestrie pentru publicul român, dar și pentru cel din afara țării, prin participarea la târguri de profil, precum și la expoziții tematice care relevă contribuția elementului la dezvoltarea creativității artistice și la sublinierea diversității culturale.

### **Contextul instituțional**

#### **Ministerul Culturii - Direcția Patrimoniul Cultural - Comisia Națională de Salvagardare a Patrimoniului Cultural Imaterial**

Contact: Bulevardul Unirii nr. 22, sector 3, București, cod poștal 030833; tel.: +40 21 224 44 21; fax: +40 21 223 31 57; e-mail: [patrimoniul.cultural@cultura.ro](mailto:patrimoniul.cultural@cultura.ro); web site: [www.cultura.ro](http://www.cultura.ro).

#### **Institutul Național al Patrimoniului - Patrimoniul Imaterial și Cultură Tradițională**

Contact: Str. Ienăchiță Văcărescu nr. 16, Sector 4, București cod poștal 040157; tel.: +40 21 336 60 73; fax: +40 21 336 99 04; e-mail: [secretariat@patrimoniul.ro](mailto:secretariat@patrimoniul.ro); web site: [www.patrimoniul.ro](http://www.patrimoniul.ro).

#### **Institutul de Etnografie și Folclor „C. Brăiloiu” - Academia Română**

Contact: Str. Dobrescu I. Demetru nr. 9, sector 1, București, cod poștal 010025; tel.: +40 21 318 39 00; fax: +40 21 318 39 01; e-mail: [contact@ief.ro](mailto:contact@ief.ro); web site: <https://academiaromana.ro/ief/>.

#### **Centrul Județean pentru Conservarea și Promovarea Culturii Tradiționale Vâlcea**

Contact: Str. Maior V. Popescu nr. 8, Râmnicu Vâlcea, cod poștal 240151; tel.: +40 350 407 497; e-mail: [culturatraditionalavl@yahoo.com](mailto:culturatraditionalavl@yahoo.com); web site: [www.traditiivalcene.ro](http://www.traditiivalcene.ro).

#### **Primăria Orașului Horezu**

Contact: Str. 1 Decembrie nr. 7, Horezu, jud. Vâlcea, cod poștal 245800; tel.: +40 250 86 01 90; fax: +40 250 86 04 81; email: [primaria@orasul-horezu.ro](mailto:primaria@orasul-horezu.ro); website: [www.orasul-horezu.ro](http://www.orasul-horezu.ro).

#### **Asociația Meșterilor Populari „Cocoșul de Hurez”**

Contact: e-mail: [amp\\_cocosuldehurez@yahoo.com](mailto:amp_cocosuldehurez@yahoo.com); Facebook: <https://www.facebook.com/Asociatia-Mesterilor-Populari-Cocosul-De-Hurez-1404324546472269/>.



În cazul instituțiilor amintite, precizăm că au fost derulate permanent activități legate de monitorizarea elementului reprezentativ UNESCO *Ceramica de Horezu și tehnici asociate producerii acesteia* (a se vedea și punctul 4). Ministerul Culturii, prin Comisia Națională pentru Salvagardarea Patrimoniului Cultural Imaterial, a constituit un grup de consultanți ai *Ceramicii de Horezu*, cu scopul de a asigura monitorizarea elementului, coordonat de dr. Corina Mihăescu (Comisia Națională pentru Salvagardarea Patrimoniului Cultural Imaterial) și compus din următoarele persoane: Mirela Crețu (Comisia Națională pentru Salvagardarea Patrimoniului Cultural Imaterial) și Roxana Deca ( Secția de Etnografie - Casa Băniei, Muzeul Olteniei, Craiova).

Un alt obiectiv al Comisiei a fost elaborarea *Programului Național pentru Salvagardarea Ceramicii Tradiționale de Horezu*. În cadrul celorlalte instituții enumerate s-au dezvoltat programe de cercetare a elementului prin anchete de teren, prin crearea de baze de date vizând *Ceramica de Horezu*, prin redactarea Statutului Patrimonial al acestui element de patrimoniu imaterial.

Activitățile legate de monitorizarea elementului în cadrul instituțiilor amintite s-au concretizat în cercetări în scopul radiografierii stadiului actual al meșteșugului olăritului, în interviuri cu meșterii olari, în elaborarea și actualizarea de fișe de meșter, în înregistrări foto-video, în participarea permanentă la edițiile *Târgului Național de Ceramică Tradițională „Cocoșul de Horezu”*, organizat de Primăria Orașului Horezu.

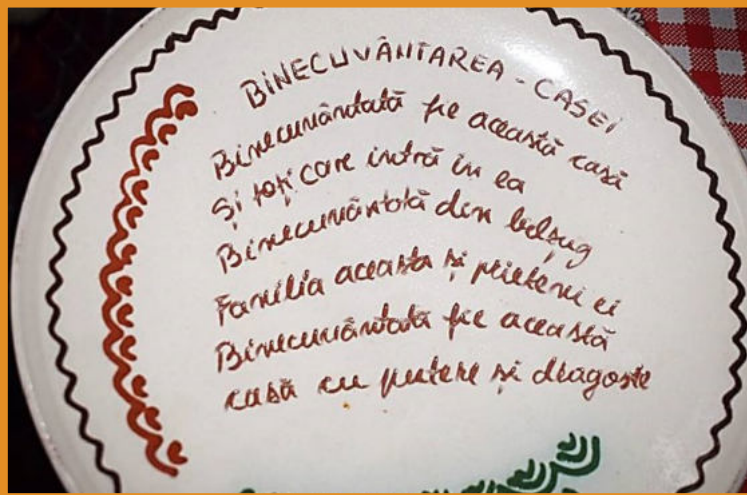
Evenimente, manifestări științifice, cercetări și studii științifice realizate:

- Simpozionul cu tema *Ceramica de Horezu - Patrimoniu universal* (în contextul *Târgului Național de Ceramică Tradițională „Cocoșul de Horezu”*, 2013);

- Conferința *Ceramica tradițională de Horezu*, organizată de Centrul Județean pentru Conservarea și Promovarea Culturii Tradiționale Vâlcea (2015);

- Colocviile Patrimoniului Cultural Imaterial - Institutul Național al Patrimoniului, Alba Iulia, având o tematică conexă - domeniul ceramicii: comunicarea științifică *Ceramica tradițională de Horezu* - Corina Mihăescu (2015);





- Expoziția *Ceramica românească de ieri - Patrimoniul universal de azi* - Palatul Parlamentului, Sala „Constantin Brâncuși” (organizatori: Camera Deputaților, Asociația Localităților Centre de ceramică din România, Primăria Orașului Horezu, 2015);

- Conferința *Promovarea și valorificarea mărcilor valorice identitare - elemente de patrimoniu cultural imaterial* (2015);

- Conferința internațională UNESCO cu tema *Tineretul și muzeele* (Muzeul Viticulturii și Pomiculturii Golești, 2015)- comunicare științifică referitoare la *Ceramica de Horezu* (Corina Mihăescu);

- Proiectul cultural *Tradiție și actualitate în ceramica de Horezu* (cofinanțat AFCN, martie-octombrie 2016). Proiectul a vizat promovarea valorilor ceramicii tradiționale de Horezu în context actual, precum și a tehnicilor asociate producerii acestui element înscris de UNESCO în *Lista reprezentativă a elementelor de patrimoniu cultural imaterial al umanității*, în anul 2012. Cercetări de teren la Horezu și în satele aparținătoare - prospecție și identificare, interviuri cu meșteri olari, înregistrări foto. Expoziția *Tradiție și actualitate în ceramica de Horezu*, la Biblioteca Națională a României, cu cele mai reprezentative piese ceramice horezene, masă rotundă cu participarea mai multor specialiști și olari, în cadrul căreia au fost dezbătute problemele legate de practicarea meșteșugului tradițional, studiu științific publicat în broșura apărută cu această ocazie (Institutul Național al Patrimoniului);

- Colocviile Patrimoniului cultural imaterial (Institutul Național al Patrimoniului) - sesiune de comunicări științifice vizând domeniul culturii tradiționale și al patrimoniului cultural imaterial (Cluj-Napoca, 2016) - prezentarea comunicării științifice *De la cuțitoaie și gaiță la patrimoniul umanității sau destinul unui meșteșug* (Corina Mihăescu);

- Conferința Internațională ASTRA „Multicultural. Patrimoniu cultural. Valoare. Perspective” (12-15 iulie 2017, Sibiu) - prezentarea lucrării *Salvgardarea patrimoniului cultural imaterial - Ceramica de Horezu* (Corina Mihăescu);

- Simpozionul Internațional *Conservarea patrimoniului natural și peisagistic – premisă a dezvoltării durabile* (27-30 septembrie 2017, Tulcea) - prezentarea lucrării *Conservarea patrimoniului cultural imaterial Horezu - zonă etnografică protejată* (Corina Mihăescu);

- Seminar internațional (Federația Mondială a Asociațiilor, Cluburilor și Centrelor pentru UNESCO, Comisia Națională a României pentru UNESCO, 19-21 octombrie 2017, Târgoviște, jud. Dâmbovița) - prezentare a elementelor de patrimoniu cultural imaterial înscrise în Lista Reprezentativă a Patrimoniului Cultural Imaterial al Umanității UNESCO (Corina Mihăescu);

- Conferința *Spațiul cultural românesc comun* - sesiune științifică internațională (18-23 aprilie 2018, Chișinău - Republica Moldova) - prezentarea lucrării *Ceramica de Horezu-tradiție și actualitate* (Corina Mihăescu);

- Colocviile de Patrimoniu cultural imaterial (ediția a XXIV-a) - sesiune de comunicări științifice vizând domeniul culturii tradiționale și al patrimoniului cultural imaterial (23-25 octombrie 2018, Botoșani) - prezentarea comunicării științifice *Aspecte legate de monitorizarea unui element de patrimoniu cultural imaterial UNESCO - Ceramica tradițională de Horezu* (Corina Mihăescu);

- Forumul Tradițiilor Creative (Institutul Național a Patrimoniului, 26-28 octombrie 2018) - Masa rotundă cu tema *Recuperarea și valorificarea tradițiilor în Anul European al Patrimoniului Cultural* - comunicare privind *Ceramica de Horezu* (Corina Mihăescu);

- Sesiunea anuală de comunicări științifice a Institutului Național a Patrimoniului cu tema „Un an pentru patrimoniu” (18 decembrie 2018) - prezentarea studiului *Monitorizarea elementelor înscrise în Lista Reprezentativă a Elementelor de Patrimoniu Cultural Imaterial al Umanității – UNESCO: Ceramica de Horezu* (Corina Mihăescu);

- Seminarul *Oportunități europene pentru artizanii și meșteșugarii români* (Parlamentul European, Bruxelles, organizat sub egida ALDE - Alliance of Liberals and Democrats for Europe, 3-4 aprilie 2019) - prezentare în plen *Elemente de patrimoniu cultural imaterial înscrise în lista reprezentativă UNESCO*, cu accent pe măsurile de salvagardare pentru asigurarea viabilității acestei olării tradiționale unice în context național și internațional;

- Simpozion cu tema *Ceramica de Horezu - tradiție și continuitate* organizat în contextul evenimentului *Zilele Horezului* (Primăria Horezu, 2019);

- Cercetări de teren vizând tipologia construcțiilor tradiționale legate de meșteșugul olăritului din zonă - ateliere de olar, cuptoare de ars ceramică, anexe specifice, construcția





Centrul Cultural Olari, destinată desfășurării activității olarilor în ateliere-școală, demersurilor expoziționale și culturale (conferințe, mese rotunde, colocvii, seminarii). Atelierele tradiționale din spațiul Centrului, care va fi inaugurat anul viitor, vor beneficia de dotări complexe care vor asigura menținerea tehnologiei tradiționale - roți ale olarului, cuptoare de ars oale, spații de depozitare pentru materiale, lut, vase aflate în diverse stadii de execuție - crude, arse, smălțuite (activități susținute în vederea monitorizării elementului Ceramica de Horezu, de Institutul Național al Patrimoniului și de Institutul de Etnografie și Folclor „Constantin Brăiloiu” al Academiei Române, 2021).

#### **Studii publicate:**

Corina Mihăescu, *Mănăstirea Hurezi. Adevăr și legendă*, în „Clipa” - Magazinul actualității culturale românești, Fundația Națională pentru Civilizație Rurală „Niște Țărani” 2014;

Corina Mihăescu, *Implementarea Convenției pentru salvagardarea patrimoniului cultural imaterial UNESCO. Ceramica de Horezu – tradiție și actualitate*, în „Clipa”. Magazinul

actualității culturale românești”, editor: Fundația Națională pentru Civilizație Rurală „Niște Țărani”, octombrie 2016, ISSN 2065-300X;

Corina Mihăescu, *Ceramica de Hurez. Elemente de analiză ornamentală*, în „Ziarul olarilor din România”. Îndreptar pentru olari și ceramiști, ziar apărut cu sprijinul financiar al Consiliului Județean Sibiu și al Muzeului ASTRA, nr. 3/2016, p. 6, ISSN: 2392-6643, ISSN-L: 2392-6643

Corina Mihăescu, *Importanța artei olarului în devenirea unui meșteșug*, în „Studii și Comunicări de Etnologie”, tom XXXI, serie nouă, Editura Imago, Sibiu, 2017;

Corina Mihăescu, *Symbolism și semantică – coordonate artistice ale ceramicii tradiționale horezene*, Rubrica „Permanențe”, în revista „Clipa”, editată de Fundația Națională pentru Civilizație rurală „Niște țărani” și Arhiepiscopia Râmnicului, nr. 53/martie 2017, nr. 54/iunie 2017, nr. 55/octombrie 2017, nr. 58/octombrie 2018 (foileton);

Corina Mihăescu, *Ceramica de Hurez și Stilul Vișșoreanu*, în „Buletinul Bibliotecii Române. Studii și documente românești”, editat de Institutul Român – Biblioteca Română din Freiburg, Serie nouă, vol. V(XXVI), 2018;

Corina Mihăescu, *Conservarea patrimoniului cultural imaterial. Horezu – zonă etnografică protejată/Conservation of the Horezu Intangible Cultural Heritage - Protected Ethnographic Area*, în „Delta Dunării. VII. Studii și cercetări de științele naturii și muzeologie”, editat de Consiliul Județean Tulcea - Institutul de Cercetări Eco-Muzeale „Gavrilă Simion”, 2018;

Pr. Constantin Mănescu, Teză de doctorat *Monografia localității Horezu din județul Vâlcea*, lucrare care conține un capitol dedicat *Ceramicii tradiționale de Horezu*, Universitatea „Valahia”, Târgoviște, 2018;

Corina Mihăescu, *Artele brâncovenești în atelierele Mânăstirii Hurezi și influența lor asupra devenirii Ceramicii de Horezu*, publicat în *Buletinul Informativ* al Institutului Național al Patrimoniului - Patrimoniu Imaterial și Cultură Tradițională, nr. 4/2020.

### Participarea comunității locale la pregătirea acestui raport

Pentru pregătirea raportului privind implementarea Convenției și starea elementului *Le savoir faire de la céramique de Horezu* am fost în legătură continuă cu instituțiile enumerate mai sus precum și cu toți olarii, păstrători ai elementului.

Am desfășurat cercetări periodice privind starea meșteșugului, am înregistrat toate informațiile privind actualizarea numărului de olari, modalitățile de învățare, transmitere și promovare. Facilitarea acestor demersuri o datorez în primul rând *Târgului de ceramică tradițională românească „Cocoșul de Hurez”*, care este un eveniment al întregii comunități, un prilej de întâlnire cu olarii din Horezu - satul de olari în care se poate evalua an de an interesul pentru păstrarea tradiției, dorința de a perpetua meșteșugul respectând coordonatele sale tradiționale - forme îndătinat ale vaselor lucrate, tehnicile și tehnologiile moștenite de la meșterii care au fost întemeietori de vatră și transmițători ai unor bunuri culturale de o valoare inestimabilă.



Documentațiile privind întocmirea acestui raport cuprind și informații directe, interviuri, înregistrări foto-video și audio.

Datele legate de viabilitatea elementului, de funcțiile și de valorile lui culturale și artistice, de promovarea și consolidarea sa au fost înregistrate prin cercetarea directă care a vizat starea actuală a ceramicii de Horezu, precum și prin colaborarea cu Asociația Meșterilor Popolari „Cocoșul de Hurez”, cu primarul orașului Horezu, Nicolae Sărdărescu, și cu directorul Direcției de Cultură, Sport și Turism - UAT Horezu Constantin Iovan.

Text și fotografii:  
**Dr. Corina Mihăescu**,  
Cercetător științific I,  
Patrimoniu Imaterial și  
Cultură Tradițională - INP

Fotografii: Aspecte din  
Programul de Monitorizare  
al Ceramicii de Horezu

## O viață, un muzeu, un destin... Zosim Oancea și Muzeul din Sibiel



**A**nul acesta, în 21 iulie, s-au împlinit 110 ani de la nașterea preotului *Zosim Oancea* (1911-2005), personalitate de numele căreia este legată înființarea *Muzeului de icoane pe sticlă*, instituție-emblemă a satului Sibiel din județul Sibiu.

Atestat documentar din secolul al XIV-lea, Sibielul este situat la 23 km distanță de Sibiu și oferă atracții turistice precum Cetatea Salgo, monument de arhitectură despre care poveștile spun că a fost construită de uriași și că ascunde o comoară, apoi Biserica Sfânta Treime, ridicată în 1765, în a cărei pictură murală se întâlnește motivul Papilor, dar sunt prezente și scene care sugerează obiceiuri populare sau figuri inspirate de chipurile sătenilor. Localitatea face parte din salba de sate mărginene așezate la poalele munților în care s-a practicat de sute de ani păstoritul transhumant. Oameni liberi, mărginenii și-au însoțit turmele până departe, în Câmpia Panoniei, în Bulgaria și Crimeea. Pe acolo pe unde au trecut au observat și au preluat o serie de lucruri care i-au ridicat pe o altă treaptă socială. Așa se face că aici a apărut devreme - ca în întreaga Mărginime de altfel - o elită rurală prosperă, acei „magnați ai oilor”, cum i-a numit sugestiv G. Călinescu. Mulți dintre săteni erau instruiți, buni cunoscători ai limbii germane și maghiare, iar la Săliște - centrul administrativ de care aparține Sibielul - funcționează una dintre cele mai vechi școli din Ardeal (atestată documentar la 1616) și tot comuna Săliște a dat României 10 academicieni printre care și pe *Andrei Oțetea*, prietenul și colegul lui Lucian Blaga, născut la Sibiel. În Săliște s-a născut, la 1818, și cel mai important miniaturist de factură populară din arealul românesc - Picu Pătruț -, aprinzătorul de candelă de la Biserica mare, despre care Zoe Dumitrescu Bușulenga spunea că este făcut din același aluat cu Dante sau Boticelli.

Aceasta este localitatea în care a fost repartizat *Zosim Oancea* - ca paroh - în 1964, după ispășirea celor 16 ani de detenție comunistă. O ispășire demnă, despre care a scris în „Datoria de a mărturisi. Închisorile unui preot ortodox” (1995), printre cele mai tulburătoare afirmații fiind aceea că dacă ar fi trăit 100 de ani în libertate, nu ar fi putut face pentru sufletul omenesc ce a făcut acolo, în temniță.

Avea 53 de ani și destinul îi oferea o nouă șansă - aceea de a o lua de la capăt alături de o comunitate rurală mândră, cu tradiții deosebite. Abia scăpată de cooperativizarea forțată a agriculturii, comunitatea avea nevoie de un conducător spiritual pe care l-a găsit în părintele Zosim. Acesta s-a mutat la Sibiel împreună cu preoteasa și au început o muncă de apostolat în care, puțin câte puțin, au antrenat tot satul... Mai întâi s-au ocupat de restaurarea bisericii, iar apoi de constituirea *Muzeului de icoane pe sticlă* inaugurat în anul 1971, ca muzeu sătesc. Pe lângă colecțiile de unelte legate de ocupații și obiecte de uz casnic, mobilier țărănesc, piese de port, țesături marginene, documente și cărți vechi, ceea ce a creat renumele acestui muzeu - cunoscut o bună perioadă mai mult în străinătate decât în țară - a fost valoroasa colecție de *icoane pe sticlă*, care astăzi însumează aproape 1000 de piese reprezentative pentru toate centrele din România: *Nicula, Arpașu de Sus, Cârțișoara, Făgăraș, Schei, Laz, Lancrem, Maieri, Ierņuteni* etc. Rădăcinile acestui muzeu se află într-un vis pe care preotul Zosim Oancea l-a avut în închisoare, după cum însuși mărturisește: „Eram într-o catedrală mare, la ușa din dreapta a altarului și aveam o pâine, o prescură și vin. Și la spatele altarului stătea Maica Domnului și eu o rugam să-mi primească vinul și prescura pentru liturghie. Și dintâi mi s-a părut că s-a uitat mai aspru la mine. Atunci m-am rugat, Maica Domnului, dacă am greșit cu ceva, iartă-mă, da uite, acum primește. Și atunci ea s-a înșeninat și mi-a primit darurile, ca după aceea să mi se spună tot în vis că eram în catedrala din Timișoara, unde eu nu fusesem niciodată. Natural că după ce am ieșit din închisoare, am făcut drumul

până acolo și catedrala exact așa era, cum am visat-o. Apoi mi-a căzut în mână o carte despre icoane, despre icoana de la Nicula, icoana cu Maica Domnului.”<sup>1</sup>

Așa începe povestea muzeului din Sibiel și a icoanelor pentru achiziționarea cărora au fost mobilizați sătenii, dar și echipe de negustori din toată țara. Odată aduse în sat, icoanele erau selectate, curățate și restaurate cu ajutorul celor două maici, Teodora și Eufimia, venite în Sibiel în urma desființării Mănăstirii „Dintr-un lemn”. Iată, așadar, o extraordinară campanie de colecționare înscrisă în rândul celor începute în 1929 de reprezentanții Școlii sociologice de la București, care îl descopereau pe Savu Moga în Arpașu de Sus, și terminate în anii '80 când cu greu mai găseai icoane pictate pe sticlă în sate.

Datorită lui Zosim Oancea și muzeului de icoane care se bucură de aproximativ 15.000 de vizitatori pe an, Sibielul a devenit primul sat turistic din România trecut în ghidurile turistice din întreaga lume și promovat în presa de peste hotare, una dintre dovezile în acest sens fiind cartea *Icoanele pe sticlă din Sibiel*, scrisă de jurnalistul italian Giovanni Ruggeri în 2008.

Și astfel, destinul preotului Zosim Oancea s-a împlinit printr-o ctitorire a acestui muzeu unic în spațiul european, care adună 700 de icoane pictate pe sticlă reprezentative pentru toate centrele de iconari din spațiul românesc.

**Dr. Andreea Buzaș,**  
Institutul de Cercetări Socio-Umane Sibiu

<sup>1</sup> Pentru detalii vezi: Zosim Oancea, *Ctitori și ctitorii: preotul Zosim Oancea și Muzeul de icoane pe sticlă*, Sibiu, Casa de Presă și Editură Tribuna, 2001.

**Fotografiile** care însoțesc acest material sunt reproduse după albumul **O viață, un destin, o icoană**, realizat de Irina Nicolau, Ioana Popescu, Raluca Alexandrescu, foto de Alice Ionescu, ediție în română, franceză, germană, București, Ministerul Culturii, Muzeul Țăranului Român, 2000, 254 p.









## Măștile de Anul Nou

**A**nul Nou se diferențiază în rândul sărbătorilor românești prin obiceiuri necreștine, păgâne, în rândul cărora se disting mai ales obiceiurile cu măști: *Capra*, *Ursul*, *Moșnegii*, *Babele*, *Jidanii*, *Țiganii*, *Arapii*, *Urâții* etc. Măștile reprezentând *națiile* nu sunt cu sens peiorativ, ci satirizează națiunile conlocuitoare, după cum le vedea comunitatea românească defectele. La rândul lor, și românii erau satirizați de alte nații.

Capra este dirijată de un țigan sau *gospodar* și deseori, urmată de un alai. Ursul este condus de un *turc* sau țigan, adesea făcând parte din alai și țiganca ce are menirea de a vrăji Ursul căzut la pământ, ca să se vindece. Și Ursul este urmat uneori de un grup de mascați. În Moldova, deseori *Moșnegii* și *Babele* au dansul lor propriu sau, mai rar, fac o mică scenetă. Sunt localități în care și *Jidanii* au propriul dans.

Dar, cel mai adesea, măștile formează alaiuri eterogene, se leagă de trecători și de public, fac comicării, mai ales legate de fetele de măritat, joacă, fac zgomot, bătând în tinichele sau cu diferite pârâitori din lemn, pentru a primi un bacșiș.

Alaiurile sunt mai mici sau mai mari, în funcție de numărul flăcăilor disponibili să se costumeze astfel. Măștile sunt realizate din haine vechi sau din cârpe și alte obiecte de prin casă, purtătorii lor fiind unși sau nu pe obraz cu funingine sau trăgând după ei păpuși, păsări sau animale moarte etc.

Se spune că aceste dansuri cu măști și ritualurile, care presupun o descătușare de energii, sunt rămășițe ale unor ritualuri păgâne, în special legate de serbările dionisiace. În prezent însă, ele au scopul de a distra audiența care vine să asiste la performarea obiceiurilor de iarnă, de a satiriza bătrânețea (*Moșnegii* și *Babele*), sau alte defecte și năravuri ale comunității, fără a avea semnificații rituale, în sine.

Creează veselie, bună dispoziție și sentimentul că s-a conservat tradiția, cu acest scop unii membri ai comunității venind special din străinătate.

Text și fotografii:  
**Dr. Iuliana Băncescu,**  
Cercetător științific II,  
Patrimoniu Imaterial și  
Cultură Tradițională - INP



Alai de mascați la Năruja, jud. Vrancea



Alaiul moșnegilor, Jitia, jud. Vrancea



Alaiul moșnegilor, Jitia, jud. Vrancea



Alaiul moșnegilor, Sadova, jud. Vrancea



Moşnegi din Albeşti, jud. Botoşani



Capră din jud. Iași



Capră din jud. Iași



Capră mică, jud. Vaslui



Capre și alaiul de mascați din Jitia din jud. Vrancea



Coaserea Caprei la Ivănești, jud. Vaslui



Capre mari din Todirești, jud. Vaslui



Coaserea Caprei la Todirești, jud. Vaslui





Daruri pentru cetele de mascați, Vârfu Câmpului, jud. Botoșani



Hora moșnegilor, Vârfu Câmpului, jud. Botoșani



Alai de mascați, Ibănești, jud. Botoșani





Alai de mascați, Sadova, jud. Suceava



Mășți ale meșterului Ion Albu, jud. Neamț

<https://biblioteca-digitala.ro>



Măști din Lipova, jud. Bacău

Măști de harap și jidan din Lipova, jud. Bacău



Măști lucrate de Paul Buța, jud. Galați



Măști din Hârlău, jud. Iași, meșter Bogdan Bârzu



Măști din jud. Neamț



Mască din jud. Neamț



Măști din jud. Vaslui



Mascac din Vârfu Câmpului, jud. Botoșani



Mascați primind daruri, Vârfu Câmpului, jud. Botoșani



Mascați din Vârfu Câmpului, jud. Botoșani



Măști din jud. Galați



Măști la târg la Dărmănești, jud. Bacău



Măști din jud. Neamț



Măștile haiducilor din jud. Neamț



Măști din jud. Vaslui



Meșter de măști din jud. Vaslui





Moșnegi din Dofteana, jud. Bacău



Țigani din alaiul de Anul Nou,  
Câmpulung Moldovenesc,  
jud. Suceava



Țigarii cu urșii din Sadova, jud. Suceava



Urs și țigani din alaiul  
de Anul Nou, Tudora,  
jud. Botoșani



Urs și țigani din alaiul de Anul Nou, Vlăsinești,  
jud. Botoșani

## Un acord de colaborare cu roade târzii, dar bogate (I)

În anul 2011, Societatea Cultural-Științifică „Vasile Alecsandri” Bacău a avut inițiativa de a încheia un acord de colaborare cu Centrul Județean pentru Conservarea și Promovarea Culturii Tradiționale Bacău pe obiective din sfera antropologiei culturale și lingvistice. Parteneri direcți erau studenții și masteranzii Universității „Vasile Alecsandri” din Bacău, de la specializările Filologie și Pedagogia învățământului preșcolar și primar, membri ai Cercului științific și cultural „Traian Cantemir”. Cel care a devenit numele Cercului, Traian Cantemir (1907-1998), a îmbinat armonios limba și literatura, predând la Institutul Pedagogic de 3 Ani din Bacău discipline din sfera lingvisticii și din domeniul istoriei literaturii române. Tocmai de aceea conținutul parteneriatului încheiat cu CJCPCT Bacău reflectă miezul efigiei din titulatura Cercului științific și cultural. Direcțiile pe care a fost structurat acordul au fost patru: în plan cultural, s-au avut în vedere comunicarea reciprocă de informații privitoare la zonele/punctele de interes etnografic și confruntarea datelor referitoare la ponderea și reprezentarea concretă a purtătorilor de material folcloric și etnografic; în plan logistic, s-a realizat parțial un fond de înregistrări audio, prin transferul achizițiilor de pe suportul magnetic clasic (casete audio-video, benzi de magnetofon) pe suport electronic (CD/DVD-uri); în plan didactic și educațional, au fost inițiate acțiuni comune de promovare a rezultatelor cercetării științifice; ultimul plan, cel editorial, a avut în vedere tipărirea unei colecții de folclor și dialectologie, însoțită de CD/DVD-uri cu înregistrările audio, ținând seama de complexitatea reprezentărilor de acest fel ale județului Bacău. Un prim pas în acest sens a fost făcut în anul 2019, cu antologia

„Decemianuarie. O panoramă a tradițiilor de iarnă – județul Bacău”, cuprinzând creații populare (plugușoare, colinde, sorcove) culese de studenții băcăuani în anii din urmă, adică înaintea lui 2011, de când datează acordul de colaborare.

Pentru componenta ținând de antropologia culturală, am deschis în anul 2021 o serie a Editurii Egal, „Cultura tradiției în comunitățile romano-catolice din Moldova” (sub egida Centrului Județean pentru Conservarea și Promovarea Culturii Tradiționale Bacău), determinați fiind de specificul spiritual al ceangăilor moldoveni și de faptul că județul Bacău deține cea mai mare parte a acestei populații. Cu o biografie plasată în secolele îndepărtate, cu un destin agitat și cu un idiom hibrid (etimologul „csango” se raportează la graiul „corcit” maghiaro-român), comunitatea respectivă este una religioasă și nu etnică. Prima scriere din seria anunțată a fost realizată în anul 2011, imediat după încheierea acordului dintre cele două instituții, descris mai sus. Este o lucrare de licență și aparține absolventei Ana-Maria Mîcșială. Înregistrată de Biblioteca Națională a României în bibliografia cărților în curs de apariție în anul 2021, a primit titlul editorial „*Vreme trece, vreme vine*. Fundu-Răcăciuni, județul Bacău – studiu de antropologie culturală; implicații didactice”. „Genul scriiturii de față - subliniază autoarea în «Argument» – îl reprezintă monografia etnografică, pe care am fundamentat-o prin experiența de teren, presupunând acoperirea integrală a aspectelor vieții în Fundu-Răcăciuni, comuna Răcăciuni. Am încercat aici să răspund la două întrebări asumate: *Ce îl diferențiază pe locuitorul actual din Fundu-Răcăciuni de restul lumii din care s-a desprins?*

respectiv *Diversitatea modurilor umane de ființare este rezultatul unor predeterminări genetice sau ale condiționării culturale?* Cred că marele merit al antropologiei culturale este acela de a demonstra că a fi diferit nu înseamnă a fi inferior. Diferența are drept corespondent asemănarea dintre oameni. Ceea ce voi arăta în cercetarea realizată este modul în care soluțiile la problemele lor capătă culoarea și sensul culturii, al populației și modului lor specific de a trăi. De asemenea, am în vedere aici modalitățile în care sătenii interpretează universul înconjurător. Omul trebuie să știe cărei lumi aparține, cine a făcut lumea, ce este lumea, de unde până unde ține ea. Îndrumat de această viziune globală asupra ei, el va stabili ce valoare are pe lume, care va fi rostul lui, cum se va pregăti pentru viața cealaltă, ce este binele, cum să stăpânească răul etc. Însă totul e construit pe baza credinței în Dumnezeu”. Implicarea autoarei este revelatorie: „Chiar dacă timpurile se schimbă, cochilia satului tradițional făcând loc modernității, nimic nu-i desparte pe localnicii din Fundu-Răcăciuni de obiceiurile acelea, care nouă ni se par azi arhaice. Totul e atât de natural, atât de obișnuit! Timpurile se suprapun, dar oamenii știu parcă în secret când sunt confrunțați cu noi chipuri de a gândi. Cred că prin înțelegerea acestora din interior voi cuprinde și mai bine vibrația lor pătrunzătoare, prospețimea sensibilității lor. Am în același timp datoria de a nu lăsa trecutul îndepărtat să doarmă în negura vremurilor”.

Cu observația că pregătirea editorială a fost anunțată în septembrie 2021, în cadrul manifestărilor de la Bacău dedicate împlinirii a 20 de ani de la înființarea Asociației Romano-Catolicilor „Dimitru Mărtinaș”, încheiem aici prima parte a demersului nostru jurnalistic.

**Conf. univ. dr. Ioan Dănilă,**  
CJCPCT Bacău

## Acțiuni culturale planificate pentru intervalul ianuarie-martie 2022, Brăila

Manifestările artistice se vor desfășura la sediul Centrului Județean pentru Conservarea și Promovarea Culturii Tradiționale Brăila și vor fi transmise și live, pe pagina de Facebook a organizatorului: [centrul.de.creatie.braila](https://www.facebook.com/centrul.de.creatie.braila).

### ***Ianuarie-martie și pe tot parcursul anului 2022***

Locații: Sala „ProArte”, Galeria „Violon D’Ingres”, Sala Textile Tradiționale.

În cadrul Programului ***Identitatea strămoșească a satului contemporan - conservare, revitalizare*** și promovare se vor desfășura următoarele proiecte: *Atelierul de revitalizare a patrimoniului imaterial brăilean - Jocul*, cu grupe de avansați și începători; *Atelier Arta modelării lutului*; *Atelier Arta acului și a războiului de țesut*; Ateliere de revitalizare a patrimoniului imaterial brăilean - *Textile Tradiționale - Șezători*.

Proiecte: ***La o cafea despre Brăila!*** (acțiuni pentru diverse celebrări ale personalităților orașului; evenimente dedicate comunităților etnice, dar și pentru promovarea diverselor celebrări); *Muzică Militară* (spectacole); *Evenimente dedicate copiilor*.

### ***Programul Violon D’Ingres - Arta neprofesionistă.***

Proiectele: *Grupul artiștilor plastici amatori*; *Corală Camerata a Centrului de Creație*; *Atelierul de muzică*; *Ateliere de îndemânare* (poezie, film, muzică, tradiționale); *Atelierul de revitalizare al patrimoniului imaterial - Jocul*; *Atelierul de dicție*; *Atelierul de voce*; *Atelierul de tangou*.

Programul ***Arta Profesionistă***: Proiectul *Expoziții ale artiștilor plastici*, membri UAP.

### ***Ianuarie - Sala ProArte/Casa Tineretului***

Programul ***Fii Brăilei - continuitate și performanță***: Proiectul Spectacolul *Uniți în cuget și-n simțiri*.

## Colectiv redacțional

*Mihaela CIORCILĂ*

*Corina MIHĂESCU*

*Mirela MIHĂILĂ*

*DTP: Ruxandra ȘERBAN*



*Structura Patrimoniul Imaterial și  
Cultură Tradițională - Institutul  
Național al Patrimoniului urează  
tuturor colaboratorilor și cititorilor  
un Crăciun fericit și La mulți ani !*



**C**operta I și IV: „Nașterea Domnului”, Corina Mihăescu  
Fotografie de Rodica Dinache  
**C**operta I și IV: Mască lucrată de Paul Buța (Galați)  
Fotografie de Iuliana Băncescu